

Vind eller forsvind

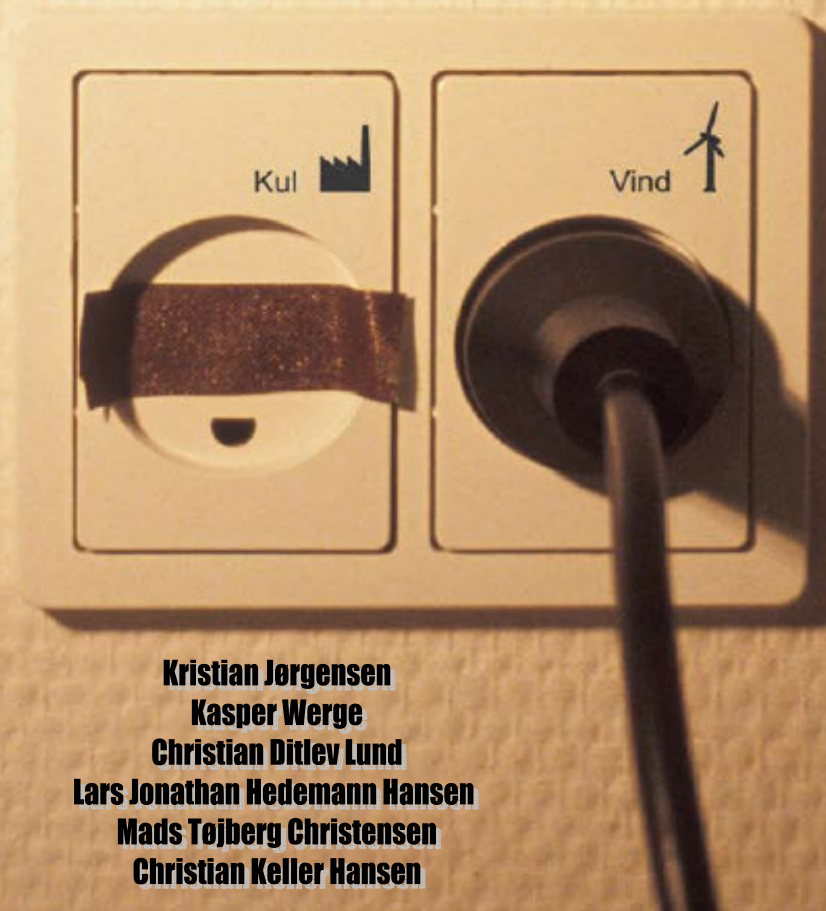
- et projekt om Samsø & de danske udkantsområder

Vejleder: Peter Skriver

K.1.1

2009

Projektgruppe 6B



Kristian Jørgensen

Kasper Werge

Christian Ditlev Lund

Lars Jonathan Hedemann Hansen

Mads Tøjberg Christensen

Christian Keller Hansen

Indholdsfortegnelse

1. Præsentation

1.1 Resume	s. 4
1.2 Forord	s. 4
1.3 Indledning	s. 5

2. Problemfelt og problemformulering

2.1 Problemfelt	s. 6
2.2 Problemformulering	s. 7

3. Metode

3.1 Proces	s. 8
3.2 Struktur	s. 9
3.3 Empiri	s. 12
3.4 Interviews	s. 12
3.5 Feltarbejde	s. 14
3.6 Rapporter	s. 15

4. De danske udkantsområder

4.1 Historisk introduktion	s. 18
4.2 Hvor bor danskerne	s. 19
4.3 Demografisk udvikling	s. 19
4.4 Globaliseringens centrifugalkraft på udkantsområderne	s. 22
4.5 Laissez-Faire vs. Regulering	s. 25
4.6 Gunnar Myrdal	s. 28
4.7 Delkonklusion	s. 29

5. Samsø som lokalsamfund

5.1 Arne Prahl's teori om lokalsamfund	s. 30
--	-------

5.2 Samsø som udkantsområde	s. 31
5.3 Delkonklusion	s. 33
6. <u>VE-Ø-projektet</u>	
6.1 Baggrunden for VE-Ø-projektet	s. 35
6.2 Analyse af processen	s. 38
6.3 Delkonklusion	s. 41
6.4 Ledighed på Samsø	s. 41
6.5 Beskæftigelseseffekter af VE-Ø	s. 45
6.6 Samsø Energiakademi	s. 46
6.7 VE-Ø-turisme	s. 46
6.8 ”Brandet” Samsø	s. 47
6.9 Delkonklusion	s. 48
7. <u>Decentralisering</u>	
7.1 Arne Prahls teori om decentralisering	s. 49
7.2 Decentraliseringen i VE-Ø-projektet	s. 50
7.3 Mølleandele	s. 51
7.4 Fjernvarme	s. 52
7.5 Det økonomiske incitament	s. 53
7.6 Delkonklusion	s. 54
7.7 Kritisk syn på decentralisering	s. 51
8. <u>Michael E. Porters teori om ”clusters”</u>	s. 56
9. <u>Konklusion</u>	s. 58
10. <u>Perspektivering</u>	s. 60
11. <u>Hvad vi har lært</u>	s. 62
12. <u>Litteraturliste</u>	s. 64

1. Præsentation

1.1 Resumé

Denne opgave vil besvare, hvordan det har været muligt at gennemføre et vedvarende energiprojekt på Samsø og derefter se på, om dette har været med til at begrænse de negative udviklingstendenser, der ellers er kendetegnende for de danske udkantsområder.

I besvarelsen af problemstillingen har vi anvendt tidsskriftsartikler, faglitteratur, historisk materiale og rapporter. Vi vil også introducere flere relevante teorier, der på hver deres måde hjælper os til at besvare problemstillingen. Desuden har vi foretaget to kvalitative interviews, der har givet os en indsigt i nogle væsentlige forhold om Samsø og VE-Ø-projektet.

VE-Ø-projektet på Samsø har været en succes. For at få projektet til at lykkes konkluderer vi, at borgerinddragelsen har været væsentlig. Til slut konkluderer vi, at VE-Ø-projektet har haft positive effekter for Samsø, men at øen på trods af dette stadig er en del af udkantsområderne i Danmark og de negative forhold, der kendetegner disse.

1.2 Forord

Projektet er lavet på baggrund af vores interesse for udkantsområderne. Vi har valgt at fokusere på Samsø, da vi finder det interessant at kigge på et lokalsamfund, der forsøger at vende de negative tendenser vi ellers ser i disse områder. Vi vil gerne benytte lejligheden til at takke vores vejleder Peter Skriver, der har bidraget med gode input og hjulpet med at spore os ind på emnet. Det videre arbejde med Samsø, hvor vi har fået indblik i VE-Ø-projektets implementering og dets effekter for Samsø, har udelukkende kunnet lade sig gøre med hjælp fra energiakademiets leder Søren Hermansen, der velvilligt har ladet sig interviewe. Endvidere vil vi også gerne takke Søren Stensgaard for bidraget med kommunens vinkel på projektet. Uden disse to interviewpersoner ville projektet ikke være blevet til noget.

1.3 Indledning

Der er i dagens Danmark en tendens til, at de udkantsområder, der ellers tidligere har levet højt på landbrug og industri, langsomt dør hen. Disse områder er i dag i stedet karakteriseret ved høj arbejdsløshed, faldende befolkningstal og en generel dårlig demografisk sammensætning. Samsø har traditionelt set altid været en del af de tendenser, der karakteriserer udkantsområderne, men på den lille ø midt i Kattegat, har man sat alle sejl ind for ikke at uddø. Med ambitionen om at overgå til 100 % vedvarende energi på 10 år, satte Samsø overliggeren højt, men i 2003 nåede man målet. Fem år forud for tidsplanen. Spørgsmålet er så om Samsøs vedvarende energiprojekt har været med til at modvirke de negative tendenser, der ellers generelt karakteriserer de danske udkantsområder.

2. Problemfelt og problemformulering

2.1 Problemfelt

Siden industrialiseringens indtog i Danmark i midten af 1800-tallet har der foregået en udtømmning af lokalsamfundene i store dele af de danske udkantsområder. Overgangen fra det traditionelle landbrugssamfund til industrisamfund medførte en vandring fra land til by. Fænomenet har været gældende lige siden, og i dag findes der rundt omkring i Danmark små lokalsamfund, som ligger øde hen. Når de unge og veluddannede forlader udkantsområderne og bosætter sig i de større byer, hvor de akademiske job muligheder og kulturelle tilbud er, foregår en såkaldt "brain drain." Dette efterlader imidlertid de lavt uddannede og ældre mennesker tilbage i udkantsområderne, hvor de danner et lavt skattegrundlag. Sammenholdt med, at det generelt er svært at skabe et velfungerende lokalsamfund med større offentlige institutioner, bliver det problematisk at leve op til forventningerne om velfungerende velfærdsydelser, indkøbsmuligheder, institutioner og kulturelle tilbud. De marginaliserede lokalsamfund finder vi problematiske for sammenhængskraften i Danmark. Hvis et lokalsamfund uddør, mister Danmark kulturhistorie og marginaliserede mennesker vil samles i disse udkantsområder. Der er politisk enighed i både Folketinget og EU om, at man vil bevare udkantsområderne. Dette giver sig til udslag i regionaludviklingsressourcer og regulering. Man er imidlertid uenige om graden af regulering. Vi har i Danmark et lighedsideal om et højt serviceniveau i hele landet. Kombineret med at lokalsamfund oplever hjerneflugt, landsbyskolerne lukkes og hospitalerne centraliseres i større byer, skader det sammenhængskraften og lighedsidealet i det danske samfund.

Et af de områder i Danmark, som er udsat for de klassiske udkantsproblemer, er Samsø i Kattegat ud for Århus. Samsø har ligesom andre store dele af de danske udkantsområder oplevet en affolkning men i modsætning til mange andre lokalsamfund, har man aktivt forsøgt at bremse og vende udviklingen. Vi finder det interessant at se på, hvordan Samsø forsøger at modvirke de førnævnte problemstillinger, og vi vil her undersøge de tiltag, der bliver gjort for at fremme

udviklingen, og forhindre både udtømning og ”brain drain” på Samsø.

I den forbindelse ønsker vi at undersøge det vedvarende energi-ø-projekt, som Samsø i 1997 blev udvalgt til at gennemføre. VE-Ø-projektet blev iværksat af Energistyrelsen og formålet var at implementere og teste den nyeste teknologi indenfor vedvarende energi i en lille skala med henblik på at overføre det til resten af Danmark. Projektet indebar, at Samsø skulle være 100 % selvforsynende med vedvarende energi indenfor en 10-årig periode. I dag betegnes projektet som en succes, da målet er opfyldt før tid. Men har VE-Ø-projektet gavn timer den generelle udvikling for lokalsamfundet Samsø, og kan det, i så fald, skabe en positiv udvikling på lang sigt?

2.2 Problemformulering

Med udgangspunkt i ovenstående problemfelt, har vi valgt følgende problemformulering:

Hvorfor har det vedvarende energiprojekt på Samsø været muligt, og hvordan har det været med til at begrænse de negative tendenser, der ellers karakteriserer de danske udkantsområder?

For at besvare vores problemformulering, har vi valgt følgende arbejdsspørgsmål, der skal hjælpe med at belyse problemstillingen:

- **Hvilke problemer kendetegner de danske udkantsområder?**
- **Hvorfor er Samsø en del af de danske udkantsområder?**
- **Hvad er VE-Ø-projektet, og hvordan blev det skabt?**
- **Hvilke effekter har VE-Ø-projektet haft for Samsø?**
- **Hvilken indflydelse har decentralisering haft for VE-Ø-projektets succes?**
- **Hvad er fremtiden for VE-Ø-projektet, og kan det stadig være med til at udvikle Samsø?**

3. Metode

3.1 Proces

I dette afsnit vil vi redegøre, for en række af de valg vi har truffet, før vi fandt frem til vores emne; de danske udkantsområder og i særdeleshed Samsø og VE-Ø-projektet. Der har været blindveje undervejs i vores søgen efter det rigtige emne. Dog er vi tilfredse med udfaldet af den lange proces, hvor vi har søgt og afgrænset i jagten på det ”rigtige emne”.

Med udgangspunkt i hustemaet ”finanskrisen?” dannedes en klynge på 12 personer, hvor vores overordnede interesse var arbejdsløshed. Vi var alle enige om, at det ville være interessant at se på et mindre samfund, hvor arbejdsløsheden var stor som følge af en stor virksomhedslukning eller masseafskedigelse. Vi diskuterede i denne forbindelse cases som massefyringerne hos Sauer-Danfoss i Nordborg, og de sociale og samfundsmæssige problemer det uundgåeligt fører med sig.

Uden at være kommet nærmere et egentligt emne delte vi os efterfølgende i to seksmandsgrupper. I vores gruppe besluttede vi os for at belyse arbejdsløshed i en politologisk retning.

Vi gik nu i gang med at undersøge problematikken forbundet med udkantsområderne i Danmark og læste i denne periode både ”De danske udkantsområder anno 2009” af Henrik Toft Jensen og Kamilla Hansen Møller og ”Mellem udvikling og afvikling – en minianalyse af de danske landdistrikter og landsbyer” af Jørgen Møller. I den sidstnævnte artikel blev vi introduceret for begrebet ”Den Rådne Banan.” Det er et udtryk for den geografiske placering for en række udkantsområder i Danmark, hvor der er store problemer med ”brain-drain” og arbejdsløshed. Vores fokus lå herfra på ”Den Rådne Banan.” Vi diskuterede taber/vinder-landsbyer, marginalisering og udtømning af lokalsamfund og blev i den forbindelse hurtigt interesserede i øen Samsø i Kattegat. Vi fandt ud af, at Samsø er et lokalsamfund, der er udsat for mange af de klassiske udkantsproblematikker, men i modsætning til mange andre

lokalsamfund forholder Samsø sig til det. Samsø bruger alternative udviklingsstrategier og specielt satsningen på vedvarende energi, og det ”brand” Samsø har skabt i den forbindelse, fangede vores interesse.

3.2 Struktur

Vi har valgt at inddele opgaven i kapitler hvor hvert spørgsmål, udledt af vores problemformulering, bliver besvaret i et kapitel. Vi vil i slutningen af projektrapporten med udgangspunkt de forskellige delkonklusioner fra de foregående kapitler, konkludere samlet på dem, for derved at besvare vores problemformulering. Den analytiske del er primært placeret i kapitel 6 og 7.

- **Kapitel 4: Hvilke problemer kendetegner de danske udkantsområder?**

Vi har valgt at indlede opgaven med et historisk afsnit om udkantsområderne. Afsnittet er baseret på tidsskriftartiklen de danske udkantsområder anno 2009 af Henrik Toft Jensen, tidligere rektor på RUC og studentermedhjælper Kamilla Hansen Møller. I dette afsnit vil vi komme ind på den svenske økonom Gunnar Myrdals ”Theories of *Regional Growth and Decline*”.

I afsnittet kommer vi ydermere ind på udkantsområderne i forhold til globaliseringen, idet Danmark i en globaliseret verden skal konkurrere på viden som ressource, hvilket ikke just kendetegner udkantsområderne.

- **Kapitel 5: Hvorfor er Samsø en del af de danske udkantsområder?**

I afsnittet om Samsø rent historisk forsøger vi vha. statistikker, at argumentere for Samsøs berettigelse som udkantsområde. I dette afsnit vil vi bruge Arne Prahls teori om lokalsamfund koblet med statistik for at illustrere udviklingen på Samsø generelt. Afsnittet beskriver ligeledes, hvorfor Samsø kan defineres som et lokalsamfund. I forbindelse med dette kapitel har vi læst dele af "*Der ligger en ø - Samsø*" af John Roth Andersen. Bogen er yderst omfattende og selvom bogen er skrevet i 1981 har vi alligevel valgt at bruge den, da den har været med til at give os en god indsigt i Samsøs historie. I dette afsnit vil vi ligeledes vise at Samsø alligevel adskiller sig positivt i forhold til nogle af de andre

udkantsområder.

- **Kapitel 6: Hvad er VE-Ø-projektet, og hvordan blev det skabt? Hvilke effekter har VE-Ø-projektet haft for Samsø?**

Vi har i dette afsnit valgt at se på de policyprocesser, der har fundet sted i forbindelse med VE-Ø-projektet på Samsø. Det har vi gjort for at analysere, hvorfor projektet er blevet til, hvilke metoder man har benyttet sig af, og for at undersøge om det kan overføres til andre lignende samfund, hvilket vi kommer ind på i perspektivering. Dette afsnit handler også om VE-Ø-projektets opbygning og historie. Desuden vil i dette afsnit komme ind på den betydning som VE-Ø har haft for Samsø. Der vil kort blive redegjort for beskæftigelsessituationen på Samsø og derefter vil vi se på hvilke effekter VE-Ø-projektet har haft på netop ledighedsproblemet på øen. Både i projektets opstart såvel som i dag. Til slut vil der kort blive set på ”brandet” Samsø.

Vi har brugt energiakademiets hjemmeside, rapporter udarbejdet af Samsø kommune, herunder Samsø - Vedvarende Energi-Ø -10 års Udvikling og Evaluering og Beskæftigelsesplan 2010 samt bogen: ”Energi 21- regeringens energihandlingsplan 1996” udarbejdet af Miljø og energiministeriet. Analysen er baseret på teorier fra ”Politics” af Andrew Heywood. Afsnittet tager udgangspunkt i interviewet med Energiakademiets leder Søren Hermansen som kilde. Dettles gøres for at få et indblik i projektets forløb.

- **Kapitel 7: Hvilken indflydelse har decentralisering haft for VE-Ø-projektets succes?**

I dette afsnit vil vi tage udgangspunkt i Arne Prahl's teori ”*Den tredje decentralisering*”. Begrebet dækker over det sammenspil, der foregår i mellem borgerne og de offentlige instanser i en beslutningsproces. Vi vil med teorien som baggrundsviden forsøge at beskrive den decentraliseringsproces, der er foregået i forbindelse med implementeringen af VE-Ø-projektet. Afsnittet tager i høj grad udgangspunkt i interviewet med Søren Hermansen og hans vurdering af, hvorfor VE-Ø-projektet har været en succes. Samtidig inddrages også Energiakademiets 10 års evalueringsrapport af VE-Ø-projektet, da den også belyser hvordan

borgerinddragelsen i projektet er foregået.

Kapitel 8: Michael E. Porters teori om ”clusters”

I dette afsnit har vi valgt at inddrage den amerikanske økonom Michael E. Porter, professor ved Harvard Business School for at sætte projektet ind i en geografisk økonomisk sammenhæng. I sin teori stiller Porter spørgsmålstegn ved udkantsområdernes eksistens da de ifølge ham ikke har de forhold der skal til for at tiltrække industri, og derfor på sigt vil uddø. Vi mener Porter er vigtig at inddrage, da han i modsætning til resten af vores teoretiske baggrundsmateriale forholder sig kritisk til udkantsområdernes fortsatte overlevelse. Vi har baseret vores afsnit på en tidligere RUC-rapport og afsnittet om Porters ”cluster”-begreb på Harvard Business School’s hjemmeside. Det har vi valgt, fordi vi først sent i forløbet blev opmærksomme på Porter og den relevans hans teori har for vores projekt. På det tidspunkt var det for sent at gå i dybden med Porter som førstehåndskilde. Med det lille indblik vi har fået i Porters teori ud fra vores andenhåndskilde kan vi konkludere, at hvis vi havde haft mere tid ville det have været interessant at se nærmere på kritikken af decentralisering og det regionaløkonomiske perspektiv.

Kapitel 10: Hvad er fremtiden for VE-Ø-projektet, og kan det stadig være med til at udvikle Samsø?

Vi vil i dette afsnit overveje, hvilken fremtid VE-Ø-projektet har på Samsø, nu hvor dets oprindelige mål om at gøre øen hundrede procent bæredygtig er opnået. Vi vil også se på om VE-Ø, eller et lignende projekt vil kunne overføres til nogle af de andre udkantsområder. Dette kapitel vil være meget præget af vores interview med Søren Hermansen og den evalueringsrapport, der er udarbejdet af energiakademiet og planenergi om VE-Ø projektet.

Vi er opmærksomme på, at de to kilder til dette kapitel minder meget om hinanden, da Søren Hermansen er leder af energiakademiet. Når det er sagt er vi dog godt tilfredse med Søren Hermansen som kilde da han – om nogen – må have en vis indsigt i dette emne.

3.3 Empiri

Vores valg af Samsø som case lægger op til feltarbejde og indhentning af egen førstehåndsempiri på øen. Vi har imidlertid valgt en strategi, hvor feltarbejde ikke ligger i vores regi, og hvor fokus er lagt på teori, telefoninterviews med nøglepersoner og andenåndsempiri. Vi har foretaget to kvalitative interviews med henholdsvis føromtalt Søren Hermansen og planlægger i teknisk afdeling i Samsø kommune, Søren Stensgaard. Udover det vil vi anvende data fra statistikbanken - herunder statistikker for ledighed, demografisk udvikling og uddannelsesniveau. Dette vil vi gøre for at kunne sammenligne tallene fra hele Danmark med tallene for udkantsområderne og Samsø.

3.4 Interview

Vi har i gruppen ikke den store erfaring med at foretage interviews og vi har lært meget af hele arbejdsprocessen lige fra forberedelse af spørgsmål til bearbejdning af svar. Det kræver en stor indsigt i emnet at kunne formulere de rigtige spørgsmål så man kan få belyst de vigtige problemstillinger.

Vi var meget i tvivl om, hvorvidt vi havde tid til at lave interviews i vores projektopgave men vurderede alligevel, at det var for vigtig en dimension at få med til, at vi kunne undlade det. Det kunne have været interessant for vores projekt, hvis vi havde kunnet udspørge et repræsentativt udsnit af samsingerne, hvorvidt de rent faktisk har følt sig inddraget i VE-Ø-processen, og om de synes at projektet har været en succes for dem personligt. Det er langt fra sikkert at alle samsinger var interesserede i et VE-Ø-projekt på Samsø og interviews med et større udsnit af befolkningen ville derfor også have belyst denne dimension. Vi har valgt at bruge telefoninterviews, da vi grundet den relativt begrænsede skriveperiode vurderede, at en tur til Samsø ville være spændende men for tidskrævende. Dette medfører desværre en yderligere usikkerhed i forbindelse med de data, vi får fra interviewene, da vi ikke har kunnet aflæse de interviewedes kropssprog under interviewet men kun har det talte ord, at basere vores konklusioner på

Vi har valgt at lave telefoninterviews med to personer, der på hver sin måde har indsigt i både Samsø og VE-Ø-projektet.

Søren Hermansen er bosat på Samsø og er til daglig leder af Energiakademiet på øen. Desuden er han internationalt anerkendt for sit store arbejde inden for vedvarende energi. I forlængelse af dette kan nævnes, at han i år 2009 modtog Göteborg-prisen, der svarer til miljøets Nobelpris. Da vi besluttede os for, at vælge Søren Hermansen var det fordi vi vurderede, at han med sin position som leder af Energiakademiet på Samsø havde en enorm stor viden om øen og VE-Ø-projektet. Søren Hermansen var fra VE-Ø-projektets start en af de bærende kræfter og har derfor om nogen haft fingeren på pulsen, hvad angår projektets implementering. Vi bruger Søren Hermansen som væsentlig kilde i forbindelse med VE-Ø-projektets historie, proces og betydning for Samsø

Vi har valgt at inddrage Søren Stensgaard, der er planlægger i Samsø Kommunes tekniske afdeling, da det er interessant at snakke med en fra Samsø Kommune og få deres syn på VE-Ø-projektet.

Da Samsø målt på befolkningstal er en af Danmarks mindste kommuner, kan det være meget besværligt at aflæse og konkludere udelukkende ud fra statistiskmateriale, fordi relativt små ændringer i befolkningen vil kunne aflæses i statistikker og grafer. Samsø kommunes relativt afgrænsede størrelse gav os også forventningen om, at de fra kommunens side ville være i stand til at komme med helt konkrete oplysninger, som ikke er aflæselige i statistikkerne. Vi ville gerne have snakket med en, der var ansat i Samsø kommunes udviklingsråd, men vi kunne desværre ikke få koordineret en aftale med den afdeling. Vi mener dog ikke, at det kommer til at have den store betydning, da den begrænsede kommunistørrelse medfører at de forskellige afdelinger inden for kommunen må have et rimeligt kendskab til hvad der foregår i de andre afdelinger.

En anden grund til at det er interessant, at interviewe både Søren Hermansen og Søren Stensgaard er, at de repræsenterer to af de største aktører i forbindelse med VE-Ø-projektet, og vi mener at det giver både en større troværdighed og

alsidighed i vores projekt.

Vi er opmærksomme på, at ethvert interview er udtryk for den interviewedes fortolkning af en given situation. Det er derfor vigtigt at forholde sig kritisk til de interviewede. De to interviewede – måske særligt Søren Hermansen – kan ikke betragtes som objektive kilder i besvarelsen af vores spørgsmål. I og med at VE-Ø-projektet er Søren Hermansens hjertebarn, er det derfor sandsynligt at han, bevidst eller ubevidst, vil forsøge at fremstille projektet mere rosenrødt i forhold til Samsøs udvikling, end det reelt har været.

Det ville samtidig have været spændende, hvis vi havde fundet en kilde, der forholdt sig mere kritisk til VE-Ø-projektet og dets implementering, end de to personer som vi har interviewet gør.

Vi har vedlagt interviewene som bilag i papirform.

3.5 Feltarbejde

Vi valgte meget hurtigt i vores projektgruppe, at vi ikke skulle til Samsø for at lave feltarbejde. Det tog os lang tid at spore os ind på Samsø og VE-Ø-projektet og derfor vurderede vi, at det ville blive for omfattende i denne omgang, hvis vi skulle planlægge en tur til Samsø. Dette fravalg giver selvfølgelig vores projekt en række mangler og dem vil vi forsøge at komme ind på under dette afsnit. Ved ikke at tage til Samsø afskærer det os muligheden for at indhente førstehåndsempiri. Vi har derfor i vores projekt været meget afhængige af andenhåndsempiri, hvilket er sket gennem læsning af diverse rapporter og artikler, samt intenst arbejde med materiale fra Energiakademiets hjemmeside. Gennem denne metode har vi oparbejdet en stor viden om VE-Ø-projektet. En tur til Samsø ville dog have udbygget vores viden, da vi så havde kunnet se de tiltag, vi har læst om med egne øjne. Et besøg på Samsø havde samtidig givet os muligheden for at udspørge samsingerne om deres holdning til VE-Ø-projektet, og de borgerinddragelsesmøder der fandt sted i projektets begyndelse og i den løbende proces.

I vores projekt sætter vi stor lid til de interviews vi har foretaget af Søren

Stensgaard og i særdeleshed Søren Hermansen. Ved selv at have indhentet førstehåndsempiri ville vi have kunnet skabe en højere gyldighed af vores projekt, hvor vi nu kun nøjes med at sandsynliggøre de svar og konklusioner vi drager i rapporten.

3.6 Rapporter

Vi har desuden nogle rapporter, der omhandler de danske udkantsområder og Samsø, som vi vil bruge i opgaven. Nedenfor kommer en ganske kort gennemgang, samt en kildekritik af de enkelte rapporter.

Fremgang fornyelse, og tryghed – strategi for Danmark i den globale økonomi

Globaliseringsstrategien indeholder 350 konkrete initiativer, som skal forbedre rammerne for vækst og fornyelse, så Danmark i fremtiden kan være konkurrencedygtig i en global økonomi, og fortsat være blandt de rigeste lande i verden. Strategiens hovedmål er:

- Danmark som førende videnssamfund
- Danmark som førende iværksættersamfund
- Uddannelser i verdensklasse
- Danmark som verdens mest konkurrencedygtige samfund.

Globaliseringsstrategien er præsenteret af regeringen i april 2006. Strategiens initiativer er blevet drøftet med Globaliseringsrådet, som blev nedsat i april 2005. Rådet er sammensat af medlemmer fra bl.a. fagforeninger, erhvervslivet, organisationer, virksomheder, uddannelse og forskning, og har haft til formål at rådgive regeringen, om en strategi for Danmark i den globale økonomi. Den endelige strategi står for regeringens regning.

Vi har fundet det interessant at undersøge det øgede pres, der bliver i udkantsområderne i forbindelse med globaliseringen. Vi vil derfor tage udgangspunkt i regeringens globaliseringsstrategi, og sætte dens hovedmål i relief med de problemer der er i udkantsområderne.

Danmarks strategi for livslang læring

– Uddannelse og livslang opkvalificering for alle

Rapporten er en redegørelse fra regeringen til EU-kommissionen; april 2007.

Det Europæiske Råd opfordrede medlemslandene til senest i 2006 at udvikle sammenhængende nationale strategier for livslang læring, som skulle være et vigtigt led i målsætningen, at Den Europæiske Union i 2010 skal være den mest konkurrencedygtige og dynamiske viden baserede økonomi i verden.

Vi har brugt rapporten i vores opgave, da den er et centralt supplement til globaliseringsstrategien. Derfor tager vi udgangspunkt i den i vores beskrivelse af globaliseringens pres på udkantsområderne.

Den nationale strategi for livslang læring bygger i høj grad på regeringens globaliseringsstrategi, Fremskridt, fornyelse og udvikling – Strategi for Danmark i den globale økonomi, offentliggjort i foråret 2006.

Globaliseringsstrategiens overordnede mål er at gøre Danmark til et førende vidensamfund med en stærk konkurrencekraft og en stærk sammenhængskraft. Uddannelse, livslang opkvalificering, forskning og innovation på allerhøjeste internationale niveau er afgørende for at nå dette mål. (Undervisningsministeriet 2007:3)

Beskæftigelsesplan 2010

”Beskæftigelsesplan 2010 – Samsø kommune – Jobcenter Århus-Samsø” er udarbejdet af Samsø kommune, der må siges at være en troværdig kilde, da det ikke er rapportens primære formål at sælge eller brande Samsø, men udelukkende at opremse resultater, fremtidsmål, problemer og løsninger. Rapporten omhandler nogle af de ting som Samsø kommune grundet dens geografiske placering er nødt til at være særlig opmærksom på. Eksempelvis hvilke beskæftigelsesmæssige konsekvenser det har, at transporttiden til og fra øen bliver mindre, så det bliver lettere at pendle fra ø til fastland og omvendt.

Vi kan bruge rapporten i vores analyse, da den giver den et godt billede af de mange udfordringer Samsø står overfor. Konkret kan vi bruge den i vores analyse

af de statistikker vi har lavet gennem statistikbanken, da den giver os en uddybende indsigt i beskæftigelsessituationen på Samsø.

Samsø - Vedvarende Energi-Ø 10 års udvikling og evaluering

”Samsø Vedvarende Energi-Ø – 10 års udvikling og evaluering” er udviklet af Energiakademiet på Samsø og PlanEnergi i 2007. Rapporten er en evaluering af VE-Ø-projektet og er således yderst relevant, i forhold til at undersøge resultaterne deraf på Samsø. I rapporten bliver projektets udgangspunkt og de opstillede mål beskrevet. Opdelingen er lavet sådan, at hvert kapitel i rapporten omhandler en enkelt af de sektorer, som er en del af det samlede projekt. Således gennemgås indenfor hver sektor hvilke tiltag, der er iværksat og hvorvidt disse er lykkedes. Sidst i kapitlerne bliver der gjort status for, hvor langt man er nået og redegjort for hvad planerne for udvikling i fremtiden. Da denne rapport er udarbejdet af Samsøs eget energiakademi, vil vi naturligvis forholde os kritisk til deres egen evaluering af VE-Ø-projektet. Selvom man kan forvente, at evalueringen vil være en smule farvet af forfatterens egen involvering i VE-Ø, er den stadig ganske interessant for os, da det er en god førstehåndskilde. Rapporten giver et detaljeret indblik i VE-Ø-projektets forskellige dele og et overblik over projektets succespunkter.

4. De danske udkantsområder

4.1 Historisk introduktion

Siden industrialiseringens indtog i Danmark i midten af 1800-tallet har man oplevet en udtømming af lokalsamfundene i store dele af de danske udkantsområder. Overgangen fra det traditionelle landbrugssamfund til industrisamfund, satte en rivende udvikling i gang for byerne. Bl.a. betød overgangen til dampmaskiner en kraftig stigning i produktionskapaciteten for industrierhvervene. Anlæggelse af jernbaner udviklede handelen, og voldene i København blev revet ned, så der kom mere plads til nye erhverv og arbejdskraft. En masse nye beskæftigelsesmuligheder dukkede op i byerne, og folk søgte ind til byerne for at finde arbejde, og i anden omgang for at uddanne sig.

Livet på landet var dengang hårdt arbejde, og håbet om et bedre liv har også tilskyndet folk til at søge lykken i byerne, hvor lønningerne var højere. Dertil har muligheden for at kunne flytte i egen lejlighed, til fordel for ringere betingelser på landet også forstærket migrationen mod byerne.

Den teknologiske udvikling i landbruget har også betydet, at man med nye redskaber, har kunnet spare noget arbejdskraft. Men så længe at arbejdskraften har været billigere end redskaberne, har der ikke været økonomisk incitament for at erstatte noget af arbejdsstyrken med nyere redskaber.

Det har i højere grad været bønderne, der har flyttet fra gårdene, og i takt med den udvikling, har det så været muligt at kompensere for arbejdskraften ved en investering i nye landbrugsredskaber. For at dække de nye udgifter, har det for mange været nødvendigt med en sammenlægning af gårdene, hvilket har medført en effektivisering gennem stordriftsfordele.

Fænomenet med vandring fra land til by har været gældende lige siden, og i dag findes der i Danmark små lokalsamfund i udkantsområderne, der stort set ligger øde hen.

4.2 Hvor bor danskerne?

Miljøministerens Landsplanredegørelse fra 2003 ”*Et Danmark i balance*” (Møller 2009:40), deler Danmark op i tre områdetyper. Første type er storbyerne med over 100.000 indbyggere, der udgør 55 % af befolkningen. Derefter kommer de mellemstore byer med et indbyggertal på mellem 20.000 og 100.000 indbyggere og som huser 35 % af befolkningen. I hverken de store eller mellemstore byer findes der generelle problemer med vækst og udvikling.

De sidste 10 % bor så i byerne med under 20.000 indbyggere samt disse byers oplande, og det er i disse perifere områder i Danmark, hvor de negative udkantsproblematikker findes: lavere indkomst, lavere uddannelsesniveau, højere arbejdsløshed og negativ befolkningstilvækst.

4.3 Demografisk udvikling

Den demografiske udvikling viser en klar tilbøjelighed til, at folk forlader udkantsområderne. Befolkningstallet er væsentligt dalende i udkantsområderne samtidig med, at befolkningstallet i de større byer, samt Danmark som helhed er stigende. Forskydningen betyder, at de større byer bliver tættere befolkede, imens udkantsområdekommunerne bliver mere tyndtbefolkede. Udviklingen i folketal fra 2005 til 2009 i fire udkantsområdekommuner, og i Danmarks fire største byer, samt udviklingen i hele landet er vist i figuren nedenfor.

Figur 1

Folketal pr. 1. Januar efter område og tid

	2005	2006	2007	2008	2009
Lolland	49 469	48 967	48 634	48 219	47 757
Tønder	41 140	40 691	40 331	40 367	40 216
Lemvig	22 760	22 483	22 237	22 067	21 946
Thisted	46 158	45 910	45 580	45 549	45 596
Hele landet	5 411 405	5 427 459	5 447 084	5 475 791	5 511 451
København	502 362	501 158	503 699	509 861	518 574
Odense	185 871	186 595	186 745	186 932	187 929
Aalborg	192 353	193 529	194 149	195 145	196 292
Århus	294 954	295 513	296 170	298 538	302 618

(Tal fra Danmarks statistik)

Nedadgående befolkningstal er en negativ udvikling for udkantsområderne, når

det betyder at husene står tomme og forfalder, og både arbejdskraft og arbejdspladser forsvinder samtidig med, at forretningerne lukker. Forretningerne får samtidigt sværere vilkår med dalende indbyggertal på grund af de manglende stordriftsfordele, ligesom offentlige ydelser og institutioner også er svære at drive grundet det manglende befolkningsgrundlag

Hvad der forstærker dette problem, er den markante tendens til, at det er de unge der flytter, og i stigende grad ikke vender tilbage igen. Henrik Toft Jensen og Kamilla Hansen Møller skriver i artiklen ”De danske udkantsområder anno 2009”, at: *”Områderne har vanskeligt ved at tiltrække tilflyttere samtidig med, at især de unge fraflytter områderne til fordel for uddannelse i de større byer og de vender i langt mindre grad tilbage end de gjorde tidligere.”* (Jensen 2009:32)

Dette fænomen kaldes ”brain-drain”, og dækker over, at småsamfundene ikke er i stand til at holde på de unge og veluddannede, som forlader udkantsområderne og bosætter sig i de større byer, hvor de kan uddanne sig, og hvor det er attraktivt at bo.

Jørgen Møller skriver i artiklen ”Mellem udvikling og afvikling – en minianalyse af de danske landdistrikter og landsbyer”, at: *”Det er særlig problematisk, når det er de unge, der rejser. Der er således tale om et dræn af ung hjernekapacitet, som både på kort, og måske især længere sigt kan blive et stort problem for udkantsområdernes fremtidige udviklingsmuligheder.”* (Møller 2009:40)

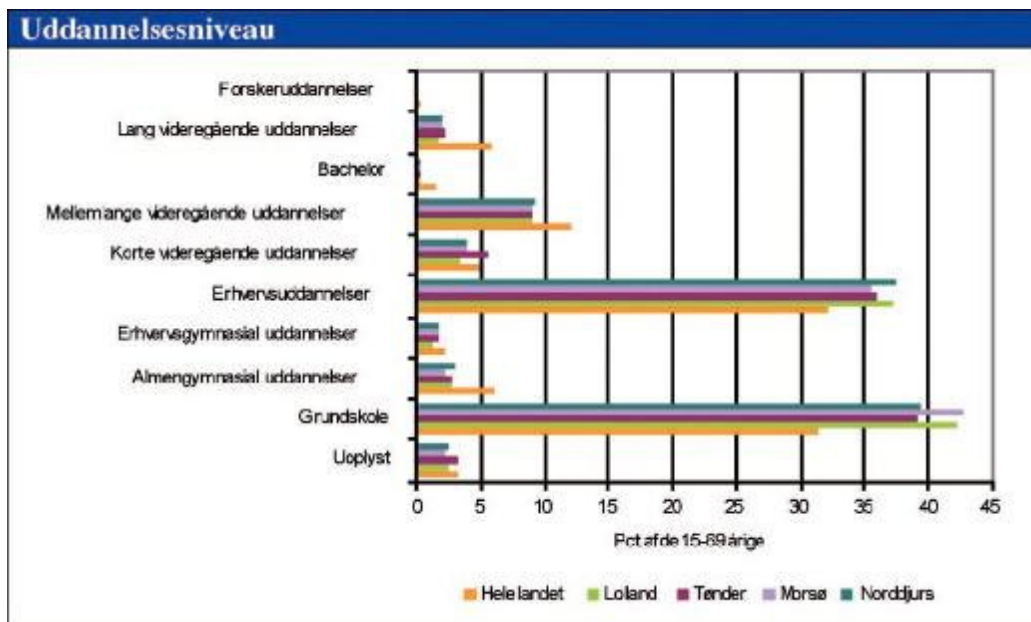
Dette efterlader de lavt uddannede og den ældre del af befolkningen i udkantsområderne tilbage med forsørgerbyrden.

Den demografiske udfordring, som er knyttet til yderområderne, skyldes i høj grad en demografisk skævvridning, hvor andelen af ældre (aldersgruppen 50+) er overrepræsenteret i forhold til landsgennemsnit. (Jensen 2009:33)

Denne demografiske skævvridning danner en lav skatteindtjening i de respektive kommuner, som yderligere medfører, at det bliver problematisk at leve op til forventningerne om velfungerende velfærdsydelser, indkøbsmuligheder, institutioner og kulturelle tilbud samt uddannelsesstilbud. *”Andelen af børn er derimod lavere end landsgennemsnittet. Ligeledes gælder det, at den yngre del af*

befolkningen i den erhvervsaktive alder udgør en mindre andel” (Jensen 2009:33). Den lave andel af børn tegner ikke lyst for fremtiden, og populært kan man ligefrem sige at udkantsområderne på sigt vil dø af alderdom. Det er her meget nemt at få øje på den negative spiral, som er det klassiske eksempel på udkantsområdeproblematikken. I figur 2 er vist det højeste uddannelsesniveau for det enkelte individ i aldersgruppen 15-69 årige, i fire forskellige udkantskommuner og i hele landet.

Figur 2



Uddannelsesniveau i Danmark samt i 4 udvalgte yderområder, 2008. (Kilde: Danmarks Statistik)¹

”Der er en tydelig tendens til, at de veluddannede bor i byerne, mens uddannelsesniveaet i landdistrikterne ligger markant under landsgennemsnit.” (Jensen 2009:33)

Eksempelvis fremgår det af Figur 2, at ca. 31 % af de 15-69årige på landsplan har en grundskoleuddannelse som højest gennemførte uddannelse, hvor det i de viste udkantskommuner er omkring 40 %, der kun har en grundskoleuddannelse. I hele landet er der ca. dobbelt så mange, der har en almen gymnasialuddannelse som

¹ Figur taget fra Jensen 2009:34.

højeste uddannelsesniveaue og det samme er tilfældet på de længere videregående uddannelser. Altså en klar tendens til, at folk i udkantsområderne besidder lavere uddannelsesniveaue end i resten af landet.

4.4 Globaliseringens centrifugalkraft på udkantsområderne

Globaliseringens centrifugalkraft på udkantsområderne er et begreb, der illustrerer hvordan globaliseringskraften udspringer fra centrene (de store byer), og slynger udkantsområderne rundt. Udkantsområderne bliver presset helt op mod kanterne, som var de i en centrifuge, hvor de hænger fast, og ikke kan gøre fra eller til, ligesom alt skidt og problemerne også bliver presset op mod kanten.

Globaliseringen vil påvirke Danmark i stadig højere grad, og skabe nye udfordringer, samt nye muligheder. Danmark kommer ikke uden om at skulle forholde sig aktivt til globaliseringen og tage stilling til, hvad den vil betyde af forandringer for Danmark, og hvilke fornyelser og tiltag, der må iværksættes for at være forberedt.

Hvis vi ikke fornyer os, kan vi få svært ved at fastholde Danmarks position som et af verdens rigeste lande. Og der vil være risiko for, at det danske samfund bliver mere opsplittet, fordi ikke alle vil være rustet til at møde kravene på fremtidens arbejdsmarked. (Regeringen 2006:6)

Globaliseringen fører en mere åben verden med sig med tættere forbindelser landene imellem; økonomisk, kulturelt og politisk. Der bliver et bredere og mere åbent marked, som dermed udfordrer Danmark på konkurrenceevnen på flere områder. For at Danmark skal kunne klare sig i en global økonomi, må der fornyelse til, idet landet hverken kan konkurrere på råstoffer eller billig arbejdskraft men derimod viden. Danmark skal være et videnssamfund som det tydeligt fremgår af regeringens globaliseringsstrategi fra 2006. Det er derfor interessant med udgangspunkt i regeringens globaliseringsstrategi fra 2006, Fremgang, Fornyelse og tryghed – Strategi for Danmark i den globale økonomi, kort at se på hvad globaliseringen betyder for udkantsområderne.

Globaliseringsstrategien indeholder 350 konkrete initiativer, hvor de fire overordnede mål er: Uddannelse i verdensklasse, Danmark som førende vidensamfund, Danmark som førende iværksættersamfund, og Danmark som et førende innovativt samfund. Målene skal forbedre rammerne for vækst og fornyelse i en global økonomi, og i 2015 gøre Danmark til verdens mest konkurrencedygtige land. (Regeringen 2006:10)

Menneskers viden, idérigdom og arbejdsindsats er nøglen til at bruge de muligheder, som globaliseringen giver os. Derfor skal Danmark have uddannelser i verdensklasse. Vi skal være et førende vidensamfund med forskning på højeste internationale niveau. Vi skal være et førende iværksættersamfund, hvor flere virksomheder skal skabe vækst og job. Og hele samfundet skal gennemsyres af nytænkning og virkelyst. (Regeringen 2006:7)

Blandt de konkrete tiltag er: de korte og mellemlange videregående uddannelser skal samles i færre og stærkere uddannelsesmiljøer, (Regeringen 2006:55), videreuddannelserne skal være relevante for samfundet og erhvervslivet, og mange flere unge skal have mulighed for at studere i udlandet. (Regeringen 2006:8) Derudover skal mindst 95 % af alle unge i 2015 gennemføre en ungdomsuddannelse hvor tallet af unge, der faktisk gennemførte en ungdomsuddannelse i 2006 lå på 80 % (Regeringen 2006:26). Mindst 50 % af en ungdomsårgang skal i 2015 gennemføre en videregående uddannelse, mod 45 % i 2006. (Regeringen 2006:40) I globaliseringsstrategien bliver der lagt op til, at uddannelsesstrukturen skal laves om, så flere får en uddannelse, og færre forbliver lavtuddannede. Både for at Danmark kan konkurrere i en global verden og fortsat skabe vækst, men også af velfærdshensyn, fordi gruppen af lavt uddannede fremover får sværere vilkår, da der i mindre grad er behov for dem: *"Gode uddannelser er fundamentet for en stærk konkurrencekraft, og for at alle kan deltage i samfundslivet og på arbejdsmarkedet."* (Regeringen 2006:8) I rapporten Danmarks strategi for livslang læring – uddannelse og livslang opkvalificering for alle, som er en redegørelse til EU-kommissionen fra 2007, står der:

Det gælder for Danmark som for de europæiske lande og øvrige OECD-lande, at en velkvalificeret arbejdsstyrke er afgørende for at sikre konkurrenceevne og velfærd. Og det betyder, at kravene til arbejdsstyrkens almene og faglige kompetencer vil vokse, mens efterspørgslen på arbejdskraft med lave eller smalle kompetencer falder i de kommende år. (Undervisningsministeriet 2007:5-6)

Henrik Toft Jensen og Kamilla Møller Hansen har også forholdt sig til globaliseringsstrategien fra 2006, og skriver således om målene:

Dette stiller især store krav til de danske yderområder, hvor traditionen for uddannelse er mere begrænset. Områderne skal således arbejde ekstraordinært på at få styrket de unges lyst og vilje til at uddanne sig for at opfylde regeringens mål. Det er herudover også en udfordring, at de danske uddannelsessteder ikke er jævnt geografisk fordelt. Der er ofte langt imellem uddannelsesstederne i yderområderne. Resultatet er et lavt uddannelsesniveau i yderområderne, da der kun i meget begrænset omfang sker en tilflytning til yderområderne. (Jensen 2009:34)

Globaliseringen kræver et højt dansk uddannelses og vidensniveau, fordi det er de videnstunge erhverv, som er fundamentet for en stærk dansk konkurrenceevne. Det giver naturligvis et øget pres på udkantsområderne, som i forvejen har store problemer med ”brain drain” og det faktum, at endnu flere unge flytter til de større byer, hvor uddannelserne er. Man kan sige det er paradoksalt, at udkantskommunerne skal arbejde på at få de unge til at uddanne sig, da det kun får negative konsekvenser for udkantsområderne selv, i form af at de unge forlader disse områder til fordel for byerne og i høj grad ikke vender tilbage, fordi det samtidig er i byerne, de videnstunge job er placeret.

De videnstunge erhverv koncentrerer sig i stigende grad i de mere urbane områder, mens produktionsvirksomhederne er lokaliseret i provinsen. I takt med den øgede globalisering er yderområderne blevet mindre konkurrencedygtige samtidig med at deres attraktivitet over for nye

virksomheder er reduceret. Dette hænger bl.a. sammen med det lave uddannelsesniveau i yderområderne. (Jensen 2009:34)

De erhverv, der hovedsagligt ligger i udkantsområderne, er i mindre grad de innovative og tertiære, men fortrinsvist de primære og sekundære, som producerer eller forarbejder varer. Landbrug, fiskeri og produktionsvirksomheder, som typisk er de dominerende erhvervsformer i udkantsområderne er på sigt i fare for at blive udkonkurreret af lande som kan producere billigere. Selvfølgelig afhænger dette af graden af EU-støtte og EUs toldmure, der beskytter landbruget. ”Disse «solnedgangsindustrier» bliver udkonkurreret af lande, hvor prisen på manuel arbejdskraft er lavere end i Danmark, eller af virksomheder, der bruger billig og villig, østeuropæisk arbejdskraft, der importeres til Danmark.” (Møller 2009:40)

Opsummerende kan man sige, at der i den globale økonomi vil være risiko for, at Danmark bliver et mere opsplittet samfund, fordi en stor del af befolkningen ikke vil være i stand til at imødegå kravene som fremtidens arbejdsmarked stiller. Regeringens globaliseringsstrategi vil komme det problem til livs ved at udruste de unge med større viden og bedre uddannelser. Det medfører større dræn af unge i udkantsområderne, da de vil blive presset til at flytte til større byer for at studere. De erhverv, der i forvejen er beliggende i udkantsområderne, er heller ikke konkurrencedygtige i en globaliseret verden og de vil på sigt ikke vil kunne klare sig. Kort og godt kan det sammenfattes til, at hvis Danmark skal være konkurrencedygtig i en global økonomi skal der sættes på viden, uddannelse, innovation og iværksætteri. Da disse ting er forbundet til de større byer vil dette betyde, at udkantsområderne bliver mindre konkurrencedygtige.

4.5 Laissez-Faire vs. Regulering

En central diskussion i forhold til udkantsområderne handler om, hvorvidt staten skal støde til med økonomiske midler. Derudover kan det diskuteres, hvilke begrundelser, der kunne være for at støtte eller ikke at støtte udkantsområderne. Der findes både økonomiske, kulturelle, politiske og etiske vinkler at anskue problemet fra.

De centrale punkter for neoliberalismen er individualisme og de frie

markeds kræfter. Det liberale mål er at holde staten så meget uden for indflydelse som muligt, da den sætter en masse begrænsninger for, at markeds kræfterne selv kan regulere sig. Et ureguleret kapitalistisk marked vil, ifølge neoliberalister, skabe større effektivitet, vækst og velstand i et samfund, hvorimod et marked, hvor statens ”døde hånd” griber ind, vil dræne initiativ og tage modet fra virksomheder. Neoliberalister mener, at uanset, hvor gode hensigter en regering har, vil dens indgriben i markedet konstant yde skade på de individuelle anliggender, ligesom neoliberalister også er imod offentlige virksomheder. (Heywood 2007:52)

I et neoliberalt økonomisk system med frie markeds kræfter bliver der muligvis genereret gennemsnitligt mere velstand til befolkningen som helhed, men velstanden bliver ikke nødvendigvis fordelt lige borgerne imellem. Men i en liberal tankegang er lige fordeling heller ikke succeskriteriet, fordi drivkraften er ulighed, og det netop er de spændinger, der skaber vækst.

Det nuværende kapitalistiske økonomiske system skaber regional ulighed, med centre og periferier, hvor centrene bliver større og rigere, imens periferierne bliver udtømt og fattigere. Denne ulighed kan man så forsøge at udjævne med tilskud til velfærd. Man kan også vælge ikke at gøre noget, og lade problemerne i udkantsområderne stå til.

Jørgen Møller mener ikke, at landdistrikterne kan hamle op med de udfordringer de bliver stillet over for:

Skønt landdistrikts- og landsbyudvikling i afgørende grad er determineret af kræfter, som lokale myndigheder og lokale ildsjæle på ingen måde kan hamle op med, så fastholder regeringen stændigt, at det grundlæggende er borgerne i udkantsområderne, som selv skal sørge for at skabe samfund, der kan tiltrække nye beboere. (Jyllandsposten.15.05.2009) (Møller2009:39)

Den neoliberale holdning vil være, at markeds kræfterne skal have frit spil. Hvis kræfterne havde frit spil, og man havde en ”laissez-faire” tilgang til udkantsområdeproblematikken og lod problemerne i udkantsområderne være op

til borgerne selv at løse, ville udkantsområderne blive presset til at klare sig selv. Det ville muligvis skabe drivkraft og initiativ, hvor de stærke ville klare problemerne, og de svage ville bukke under. Neoliberalisterne vil mene at begge situationer vil gavne samfundet rent økonomisk idet, man får ryddet op og tyndet ud i de områder, der ikke har nogen fremtid.

Jørgen Møller opfatter situationen således: *”Landsbyboerne skal dermed klare sig i et univers, hvor konkurrencen og Jungleloven hersker, og hvor de stærke, godt organiserede, «højtråbende» landsbyer først kommer til fadet...»* (Møller 2009:43) Dette mener Jørgen Møller også skaber store regionale skel, hvor nogle landsbyer kan betegnes som ”vinderlandsbyer” og andre som ”taberlandsbyer”. Ydermere bliver nogen skilt helt fra og bliver efterladt i en situation ”hvor fanden tager de sidste” (Møller 2009:38)

Det er en politisk beslutning, hvordan ressourcerne skal allokeres, og i hvor høj grad udkantsområderne skal hjælpes. Statslig hjælp til udkantsområderne kan ske på flere måder. Man kan man tildele udkantsområderne økonomisk støtte som f.eks. bloktilskud. Derudover kan staten gå ind og give tilskud til virksomheder, som vælger at placere noget produktion på udpegede støtteområder, ligesom staten også selv kan placere offentlige institutioner i de støtteområder. (Jensen 2009:35-36)

”I Danmark har der historisk set været en tradition for, at staten ved hjælp af regionalpolitiske tiltag søgte at skabe en ligelig geografisk fordeling af samfundets ressourcer.” (Jensen 2009:35-36). Både i EU og i Folketinget, er der konsensus om at bevare udkantsområderne i større eller mindre grad. Der er flere aspekter i det at bevare udkantsområderne. Der er det etiske spørgsmål, der handler om, at man som borger i et udkantsområde, har ret til den samme kvalitet af velfærdssydelse som alle andre. En stor del af den danske kulturhistorie er ligeledes skabt i de mange små landsbysamfund, og hvis disse uddør, forsvinder historien også. Flere danske udkantsområder og den kulturhistorie de besidder, fungerer som et stærkt led i ”brandingen” af Danmark og de idylliske forestillinger, der knytter sig til disse områder.

4.6 Gunnar Myrdal

Hvorfor trives nogle områder mens andre stagnerer? Det følgende afsnit vil forsøge at besvare dette spørgsmål.

The core-periphery model emphasizes a system of unequal exchange, in which the core region prospers and develops specifically through the exploitation of the periphery, pushing it into underdevelopment. The core is characterized by relatively high wages, advanced technology and a diversified production mix; and the periphery is characterized by low wages, more rudimentary technology and a simple production mix.

(Heywood 2007:176)

I forlængelse af ovenstående tekststykke kommer vi til den svenske økonom Gunnar Myrdal, der har udviklet en teori, der forsøger at forklare visse områders stilstand og forfald, samtidig med andre blomstrer og vokser. *"Theories of regional growth and decline"* (Hugget 1981:78) tager udgangspunkt i det, han kalder en "kerne region" (core region), der fungerer som grobund for innovation og nye industrier. Gennem innovation og opfindelser fra kerneregionens højt uddannede mennesker tiltrækkes nye industrier fra de perifere områder, og efterfølgende søger arbejderne til kerneregionen for at søge beskæftigelse i disse nye industrier. Processen er selvnærende, og kerneregionens adfærd er kumulativ og cyklisk. Gunnar Myrdal kalder dette for kumulativ årsagsvirkning (Cumulative Causation). Der skabes en positiv udviklingspiral i kerneregionen, når arbejderne søger dertil: de bosætter sig og øger købekraften i området, hvilket igen skaber endnu flere jobs, i form af den øgede efterspørgsel for huse, skoler, forbrugsgoder og service. Samtidig vil den nye virksomhed også tiltrække andre industrier, der skal forsyne virksomheden med råvarer, hvilket igen skaber grobund for nye jobs i kerneregionen. Den sunde kerneregion vil, gennem den konstant stigende efterspørgsel for råvarer, være med til at øge væksten i de perifere områder. Denne proces kalder Gunnar Myrdal for "Spread Effects"

Den modsatte udvikling kan dog også gøre sig gældende i de perifere områder.

Den voksende kerneregion udtømmer de omkringliggende områder for mennesker, kapital og varer. Dette kalder Gunnar Myrdal for ”backwash effects.” Der skabes demografiske problemer, idet det er folk i den arbejdsdygtige alder, der søger mod kerneregionen og efterlader de ældre i de perifere områder. Købekraften forsvinder, og det samme gør behovet for skoler, butikker og dermed muligheden for at søge arbejde. Der skabes dermed en negativ udviklingsspiral i det perifere område.

Denne kerne-periferi model kan bruges på flere niveauer. Den globale produktion er indrettet sådan, at de rige lande (kernen) nyder godt af høj teknologisk udvikling og stor vækst, mens de fattige lande (periferien), som bidrager med billig arbejdskraft, og ofte i høj grad er afhængige af økonomisk bidrag. Dette kan overføres fra et globalt niveau til et regionalt/lokalt niveau indenfor et lands grænser, hvor de perifere områder på samme måde er marginaliserede som følge af kerneregionens ekspansion. (Heywood 2007:133)

Gunnar Myrdals teori berører ligeledes de udkantsproblemer, vi kender fra de danske udkantsområder og Samsø: vandringer af unge fra periferien til de større byer, der dermed skaber demografisk uligevægt i udkantsområderne. En nærmere beskrivelse af dette følger i næste kapitel.

4.7 Delkonklusion

For at beskrive udkantsområdeproblematikken er det vigtigt at slå fast, at det er mange faktorer, der spiller ind og forstærker hinanden. Det resulterer i en stærk negativ spiral. De væsentligste problemer er den generelle demografiske skævvridning, udtømningen som konstant dræner områderne for liv, ”brain drain” arbejdsløshed, dårlig konkurrenceevne, manglende evne til at tiltrække tilflyttere såvel som virksomheder. Ydermere forstærker globaliseringen samtlige problemer. De mange faktorer, og den negative spiral, betyder at man ikke bare kan gribe ind og rede enkelte områder. Små ændringer og tiltag hist og her, vil muligvis udskyde udkantsområdernes endeligt, men ikke decideret ændre dens løbebane. Det er selve udviklingen der skal vendes. Vi mener, Gunnar Myrdals teori fint beskriver mange af de tendenser som de danske udkantsområder er en

del af.

5. Samsø som lokalsamfund

5.1 Arne Prahls teori om lokalsamfund

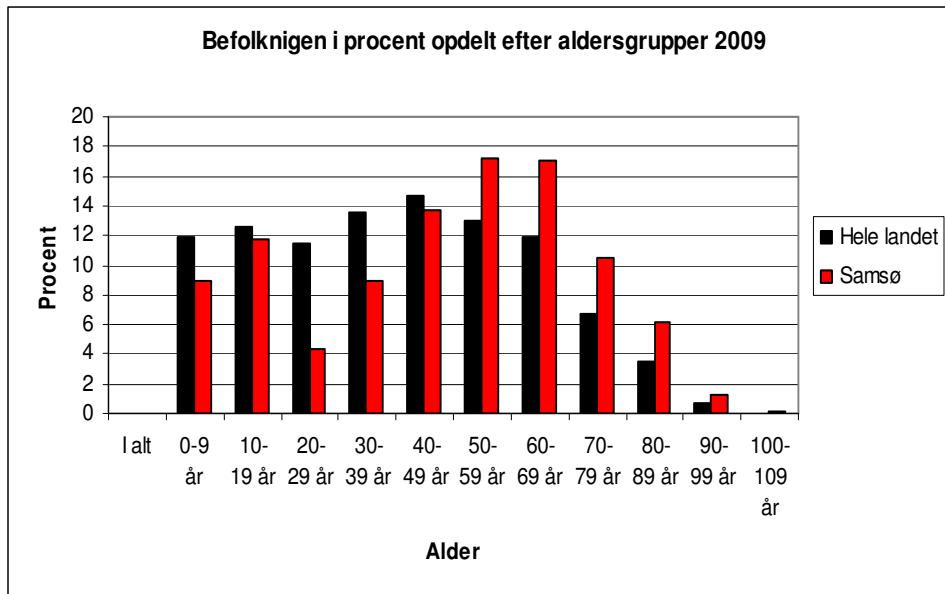
I dette afsnit vil vi forsøge at sætte Samsø ind i udkantsproblematikken ved at bruge Arne Prahls teori om lokalsamfund. Den traditionelle og ofte overdrevne idylliske fremstilling af lokalsamfund som et mindre geografisk område, hvor beboerne føler et stort socialt og kulturelt fællesskab, må i høj grad betragtes som værende forkert. Problemet ved denne definition er, at de områder hvor der eksempelvis er høj arbejdsløshed eller lavt uddannelsesniveau, har en lille oplevelse af fællesskab. Det er ofte dette fravær af fællesskab, som er med til at skabe problemerne i lokalsamfundet. Arne Prahl opstiller derfor følgende kriterier i forsøget på at definere et lokalsamfund:

1. Lokalsamfundet er et mindre geografisk område med mere eller mindre distinkte kendetegn, fx fysisk afgrænsethed, fælles boligtype, erhverv, befolkningsmæssige eller sociale problematik, som bevirker,
2. at lokalsamfundet af beboerne og/eller andre opleves som et sted adskilt fra andre – positivt eller negativt. (Prahl 1997:45)

5.2 Samsø som udkantsområde

Samsø døjer med mange af de samme problemer som de andre danske udkantsområder. Øens geografiske placering, uden broforbindelse til fastlandet, besværliggør yderligere øens vilkår.

Figur 3



(Kilde Danmarks statistik)

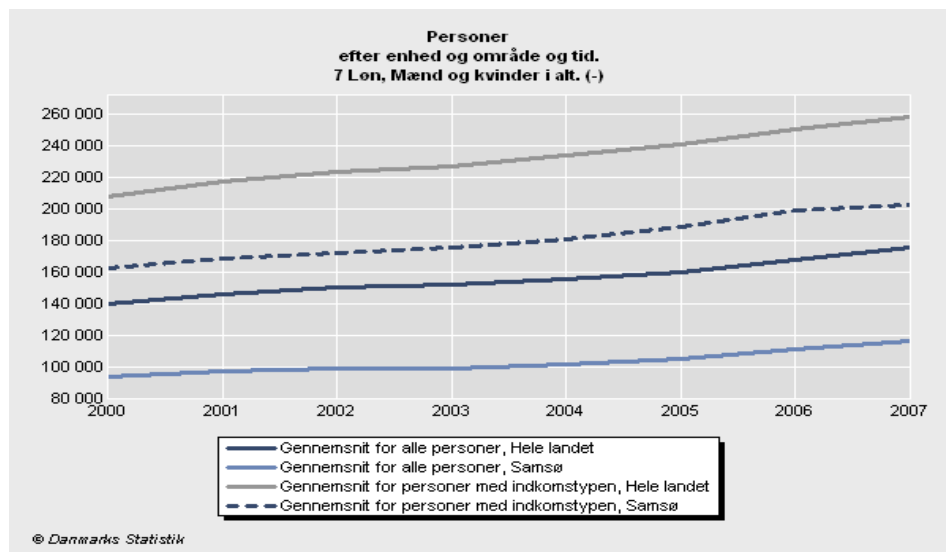
Samsø er i dag også en del af den demografiske skævrinding der foregår i de øvrige udkantsområder. Gennemsnitsalderen er markant højere end i resten af landet, hvilket betyder at andelen af folk, der modtager folkepension naturligt nok også ligger væsentligt højere end i resten af landet. (Landsgennemsnittet er på 16,0 %, mens Samsøs andel af folkepensionister ligger på 24,4 %) (Danmarks statistik). Det er samtidig også tydeligt at se, at andelen af unge mellem 20-29 år er betydeligt lavere end i resten af landet. Det er denne befolkningsgruppe, der søger ind mod de større byer for at uddanne sig, fordi der ikke er tilstrækkeligt med uddannelsesstilbud på øen, altså et tydeligt eksempel på fænomenet ”brain drain”. Søren Stensgaard udtaler i den forbindelse:

...Så det er bare sådan et faktum, jeg tror at udkantsområder som vores i

hvert fald er nødt til at indstille os på er, at når folk er færdige, eller de unge mennesker er færdige i folkeskolen - jamen så - så rejser de altså væk i nogle år. Nogen kommer tilbage og nogen kommer ikke tilbage. Sådan vil det jo være. (Søren Stensgaard, interview d. 10.12.09)

Den høje gennemsnitsalder på Samsø, kombineret med at de unge flytter fra øen for at uddanne sig og ofte ikke vender tilbage, åbner op for endnu et problem. Problemet er, at en forholdsvis stor gruppe af den beskæftigede arbejdsstyrke er over 60 år (12 %) (Beskæftigelsesplan 2010 2009:7). En væsentlig del af de beskæftigede nærmer sig pensionsalderen, og man vil derfor på Samsø komme til at mangle arbejdskraft i den nærmeste fremtid. Hvad der gør dette problem endnu mere alvorligt er, at 26-44 % af de ansatte indenfor sundhedsvæsenet, undervisningsområdet og offentlig administration samtidig er over 55 år. (Beskæftigelsesplan 2010 2009:7). Det betyder, at en stor del af de arbejdspladser man skal udfylde i de kommende år, kræver kvalificeret og uddannet arbejdskraft, som er svært at tiltrække for et udkantsområde som Samsø.

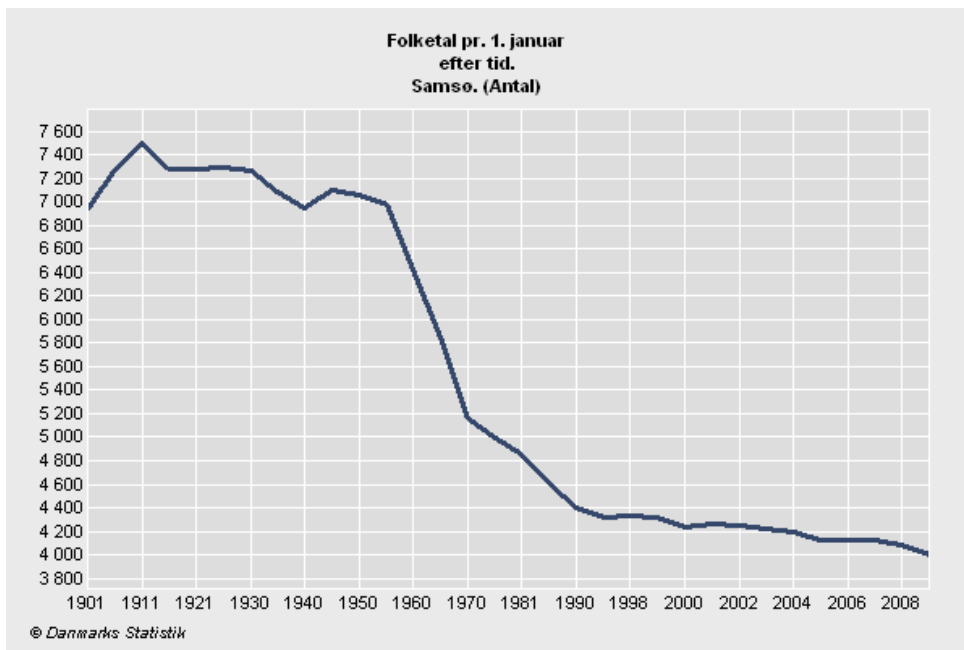
Figur 4



Det ses også, at den gennemsnitlige indkomst på Samsø ligger under det niveau, der gælder for resten af landet. Det må betragtes som endnu en

indikator for at de videnstunge erhverv, er underrepræsenteret i forhold til resten af landet, da det oftest er i disse erhverv, man får den højeste løn. Samtidig er den store andel af folkepensionister selvfølgelig med til at trække Samsøs indkomstgennemsnit ned.

Figur 5



Befolkningstallet på Samsø er siden begyndelsen af 1900-tallet faldet stødt frem til i dag. Ligesom andre dele af de danske udkantsområder, har Samsø været, og er stadig et landbrugssamfund, og er derfor afhængig af en stor landbrugssektor. Da effektiviseringen i landbruget indtraf efter 2. Verdenskrig, blev en stor del af landarbejderne overflødiggjort. Konsekvensen af effektiviseringen var at mange af øens beboere, var nødt til at flytte til fastlandet for at finde arbejde. (Andersen 1981:581)

5.3 Delkonklusion

Ser man på de punkter Prahl opstiller i sin model om lokalsamfund, er det tydeligt at man kan drage paralleller til Samsø. Umiddelbart er det den fysiske afgrænsethed, der først springer i øjnene, i og med at Samsø er en ø uden broforbindelse til fastlandet. Samsø domineres i dag af forholdsvis få erhverv.

Landbruget er stadig, trods udviklingen efter 2. verdenskrig, et af de to hovederhverv på øen. Det andet hovederhverv er turisme, hvor de ca. 500.000 overnattende gæster, der hvert år besøger Samsø, serviceres (10 års energirapport 2009:9). Når man kigger på den demografiske sammensætning øen repræsenterer, er det klart at der eksisterer en befolkningsmæssig problematik. Den generelle affolkning og det faktum at de folk der flytter² i den arbejdsdygtige alder, betyder at Samsø er ladt tilbage med folkepensionister.

² hovedsagligt de 20-29 årige

6. VE-Ø-projektet

6.1 Baggrunden for VE-Ø-projektet

Vi vil i dette afsnit beskrive baggrunden for VE-Ø projektet og hvordan det er blevet implementeret på Samsø.

Energi 21 er navnet på regeringens energihandlingsplan fra 1996.

Handlingsplanen er udarbejdet af miljøministeriet og har til formål at sikre Danmarks plads som foregangsland indenfor bæredygtig energiudvikling. Planen indeholder flere strategier for dette. Blandt flere visioner vil vi fremhæve målet at skabe *"(...)en bæredygtig energiudvikling i Danmark i en international sammenhæng."* (Miljø og Energiministeriet 1996:3), som det væsentligste. Samsøs rolle i denne energihandlingsplan fremgår blandt én af strategierne: *"En markant overgang til vedvarende energi er økonomisk urealistisk på kort sigt. I denne forbindelse vil det være interessant at demonstrere mulighederne for, at et mindre samfund kan basere hele sin energiforsyning på vedvarende energi"*. (Miljø og Energiministeriet 1996:42)

I 1997 udskriver miljøministeriet en konkurrence, hvor danske øer kan søge om at blive "Danmarks vedvarende Energi-Ø". Alle interesserede deltagere fik stillet 150.000 kr. til rådighed til udarbejdelse af et projektforslag. Samsøs projekt blev udarbejdet af ingeniørfirmaet PlanEnergi og det nuværende elselskab NRGi i samarbejde med Kommunen. Deltagerne var Læsø, Samsø, Ærø, Møn og halvøen Thyholm. Samsø vandt konkurrencen. Det gjorde de ved at udarbejde et projekt med målsætningen: 100 % vedvarende energi på Samsø på 10 år, underforstået el- og varmforsyningen. (Jørgensen 2007:7).

Daværende miljøminister Svend Auken udtalte i forbindelse med udpegelsen af vinderen:

Opløbet har været uhyre tæt, så det har været svært at træffe det endelige valg. Når det blev Samsø, er det bl.a. fordi de har indsendt et overbevisende

projektforslag, som bakkes op af alle væsentlige interessegrupper på øen. Der kommer mange turister, og beliggenheden er rigtig lige midt i Danmark. Alt taler for, at vi på Samsø kan skabe et markant internationalt demonstrationsprojekt og et udstillingsvindue for dansk energiteknologi. (Svend Auken citat – Energiakademiets hjemmeside)³

Det nævnes også i Energi 21 at de globale klimaproblemer gør, at man i fremtiden ønsker en overgang til vedvarende energi på mange områder, herunder blandt andet transportsektoren og industrien. Derfor vil Danmark, ved hjælp af energihandlingsplanen, forsøge at være førende indenfor bæredygtig miljøteknologi. En teknologi udlandet vil komme til at efterspørge. Samtidig vil Danmark øge uafhængigheden af fossile brændstoffer fra udlandet. (Energi 21 1996:4)

I 1997 startes foreningen Samsø Energi- og Miljøkontor med det formål at udbrede kendskabet til vedvarende energi på Samsø. Ud af denne mere folkelige og borgerinddragende forening, udspringer Samsø Energiselskab i 1998, hvis formål er at starte projekter med vindmøller og fjernvarme, og derved stå for den mere tekniske side af sagen. Det udregnes allerede i forprojektet, at de planlagte landvindmøller skal producere 11 megawatt effekt, for at dække hele Samsø elforbrug. Planen er i første omgang at opføre 15 vindmøller med en kapacitet på 750 kilowatt effekt hver. Forslaget møder i første omgang lokal modstand, i form af de klassiske vindmølleproblematikker, med at de larmer og skæmmer udsigten:

Da vi så begyndte at placere dem, var der selvfølgelig en masse diskussioner om, hvor de skal ligge henne så de ikke generer nogen, de her møller. Der var vi så cool, så vi tog nogle af placeringerne ud med det samme fordi det viste sig der var nogle placeringsforslag som folk var lidt bekymrede over. Der var en i nærheden af et sommerhus område, hvor alle turister ville synes at det var træls, og så var der en i nærheden af en kirke, hvor der var nogen i menigheden der syntes at det skæmmede kirken eller et eller andet. (Søren

³ http://www.energiakademiet.dk/flashtidslinie_text_container.asp?id=101 – den 19.12.2009
(Se bilag 1)

Hermansen interview d. 8.12.2009).

Århus Amt foretager i den anledning en ændring af lovgivningen omkring vindmøllernes maksimale højde samt placeringsmæssige forhold. Dette skaber muligheden for at 11 landvindmøller af hver 1 megawatt, kan opføres på Samsø. De sidste landvindmøller bliver etableret og færdigbygget i 2000, og allerede i 2001 opnåede de 11 møller tilsammen at producere mere elektricitet end Samsø bruger. Derved er Samsø i dag 100 % selvforsynende, og eksporterer oven i købet den overskydende energi via Vadstrup transformatorstation til elnettet i Jylland. Omvendt sendes der strøm til Samsø, når det ikke blæser nok til at øen kan forsyne sig selv. Totalt set produceres der mere elektricitet på Samsø end der bruges.

Fjernvarme var næste skridt på vejen mod CO₂-neutralitet. Ifølge projektplanen skulle 60 % af alle borgere være tilsluttet fjernvarmeværker, og de resterende 40 % skulle kobles på individuelle varmeanlæg. Fjernvarmeværkerne skulle producere varme ved hjælp af halm og en speciel afbrændingsteknik. Projektets første fjernvarmeværk blev etableret i Nordby/Mårup i 2002. Herefter fulgte Onsbjerg varmeværk og Ballen-Brundby varmeværk. Tilslutning til anlæggene blev formuleret som et tilbud til borgerne fra kommunens side, og tilslutningen var derfor frivillig. Man lavede rimelige priser og tilslutningen lykkedes. Det foregik blandt andet ved finansieringsdelen af fjernvarmeanlæggene, hvor borgerne selv bestyrer og ejer anlæggene.

Transportområdet viser sig at være mere problematisk at omlægge til vedvarende energi, og det ikke har været muligt at skifte brændstoftype i færge, landbrug, lastbil eller personbiltrafikken. Trods forsøg med rapsolie som brændstof, har det ikke været muligt at skaffe midler til en realistisk teknologisk omlægning. Samsø besidder i dag en enkelt bil, der kører på rapsolie, og dermed er CO₂-neutral. Derimod påbegyndtes opførelsen af 10 havvindmøller i 2002, som kompensation for den CO₂ der blev udledt på transportenergiområdet. Selvom det ikke er den ideelle løsning, og i dag kompenseres hele transportområdets CO₂-udslip af de 10 havvindmøller syd for Samsø, hvilket er med til at gøre øen CO₂ neutral. (Jørgensen 2007:44-47)

6.2 Analyse af processen

I forbindelse med at undersøge VE-Ø-projektets implementering, finder vi det interessant at kigge på de policyprocesser, der ligger bag projektet. Formålet er at analysere, hvordan projektet mere nøjagtigt er blevet til og hvilke metoder samt aktører, der benyttes.

Når regeringens energihandlingsplan fra 1996 munder ud i et VE-Ø projekt, sker det af flere årsager. Klima- og miljøproblematikken tages op udefra i form af kritiske rapporter fra FNs klimapanel IPPC, der blandt andet i 1995 udsendte en rapport, der beskrev: ”(...)at skal man undgå voldsomme klimaændringer, må de industrialiserede lande inden år 2030 halvere udledningen af CO₂ i forhold til 1990-niveauet.” (Miljø og energiministeriet 1996:3). Samtidig var der nedefra et øget pres på regeringen fra diverse miljøbevægelser. Dette lagde et yderligere pres på folketinget og krævede politisk handling. Miljøministeriet formulerede de problemer i Energihandlingsplanen fra 1996. Forud for det foregik der en cost-benefit-analyse af problematikken, hvor miljøministeriet vurderede gevinsterne i forhold til omkostningerne ved forskellige løsningsmodeller. Den rationelle aktørmodel (Heywood 2007:426-427) illustrerer, at det forekom som en for stor satsning at implementere vedvarende energi i hele Danmark på én gang. ”Vedvarende Energi-Ø-projektet” viser sig derfor at være en af de løsningsmodeller, der blev formuleret i den endelige energihandlingsplan. Dette sker ud fra endnu en cost-benefit vurdering af, at en investering i vedvarende energi i Danmark, og en afprøvning af dansk miljøteknologi i en lille skala, vil gavne konkurrenceevnen samt gøre Danmark uafhængig af fossile brændstoffer. Samtidig vil implementeringen af VE-Ø-projektet på Samsø være en mindre investering, der stadig vil give brugbare resultater, med henblik på at overføre teknologien til resten af Danmark.

Implementeringen af VE-Ø-projektet er i høj grad foregået via en balance mellem Top-down og Bottom-up strategier (Heywood 2007:434-435). Fra begyndelsen er regeringen fokuseret på Bottom-up-delen af projektet: ”*Det lokale engagement vil være afgørende for gennemførelse af et sådant demonstrationsprojekt.*” (Energi 21

1996:42). Regeringen er klar over vigtigheden af at inddrage lokale organisationer og borgere, og som tidligere nævnt vælger man derfor Samsø pga. den grundige planlægning, der er foregået i forhold til projektets gennemførelse. I starten er projektet topstyret, da det er miljøministeriet der udskriver, finansiere og udvælger en vinder af VE-Ø-konkurrencen. Man beslutter fra statens side ikke at bestemme vindmølleplaceringer, eller tvinge samsingerne til at benytte vedvarende energi. Integreringen af samsingerne i projektet bliver pålagt Samsø Energi- og Miljøkontor og Samsø Energiselskab, der i samarbejde med kommunen, skal stå for henholdsvis borgerinddragelsen og den tekniske del af implementeringen. Samsø Energiakademis direktør, Søren Hermansen, fortæller:

(...)når vi har lavet fjernvarme, så er der ikke blevet lagt en lokalplan ned som har sagt ”nu skal alle i det her område have fjernvarme,” men vi har lagt det ud som, nu får alle mulighed for at tilslutte sig fjernvarme. Så har det været vores opgave, sammen med den arbejdsgruppe, der nu har været for den landsby vi har lavet fjernvarmen i, at gå ud og banke på dørene hos folk og sige: ”Prøv at høre her: det vi tilbyder, det er sådan og sådan, vil du være med til det her?”(Interview, Søren Hermansen d. 8.12.09).

I dette tilfælde er der tale om et af de fjernvarmeværker, der er et skridt i retningen af CO2 neutralitet. Processen virker altså ved, at man fra regeringens side skaber de overordnede rammer. Selve implementeringen af projektet er overladt til lokale kræfter. Den sideløbende økonomiske engagering af samsingerne og tekniske etablering af projektets forskellige elementer må i et vist omfang siges at have legitimeret implementeringen af projektet, og må være en af grundene til, at projektet er lykket.

I evalueringen af VE-Ø projektet er det relevant at kigge på både Samsø og regeringens målsætning for det vedvarende energiprojekt. Disse betegnes som opfyldt. I 2001 bestod elforsyningen af 100 % vedvarende energi og i 2003 opnåede man også på fjernvarmeområdet godt og vel 100 % vedvarende energi.(10 års evalueringsrapport 2007 s. 44). Derfor kan både regeringen og Samsø kalde implementeringen af VE-Ø projektet en succes, hvor det er bevist at et lokalsamfund som Samsø kan administrere sådan en opgave. Samtidig må

projektets enestående karakter også være en afgørende faktor:

(...)jeg tror faktisk, at det er lige bestemt fordi det er vedvarende energi eller et energi projekt, at det har haft så let en gang på jorden på Samsø. Fordi hvis det nu havde været et økologisk landbrugsprojekt eller et nyt turisme projekt eller et eller andet, så tror jeg faktisk ikke det havde været så nemt fordi der i forvejen var nogle spillere, der gerne ville bestemme, hvordan det her marked det skulle være. (Søren Hermansen, interview d. 8.12.2009)

Projektets nationale relevans, muligheden for borgerinddragelse og de geografiske kriterier: optimale biomasseforhold og gode vindforhold, er i høj grad vigtige faktorer for forståelse af projektets succes på Samsø. Regeringen har løbende evalueret og tilføjet støtte til projektet, hvilket også må ses som en positiv faktor for Samsø. Samsø kommune har vedtaget, at overskuddet fra de vedvarende energiprojekter skal gå til yderligere investeringer i vedvarende energi. Noget kunne tyde på, at man fra regeringens side har villet, og stadig vil noget med VE-Ø projektet.

Da vi interviewer Søren Hermansen kommer han direkte fra et møde med energipolitisk udvalg på Christiansborg:

(...)for at få en basisbevilling for at køre videre, fordi nu viser det sig pludselig, at vi får en masse nationale opgaver, hvor vi skal hjælpe de energibyer Connie Hedegaard hun har valgt eller forskellige andre projekter som kommer og henvender sig og spørger efter, om vi ikke kan hjælpe dem med at lave forskellige ting. (Søren Hermansen, interview d. 8.12.2009).

Samsø skal spille en rolle i national vedvarende energiudvikling og skal agere konsulentvirksomhed for andre byer og mindre virksomheder, såfremt den omtalte basisbevilling er opnået. Søren Hermansen siger afslutningsvis:

Alle de her udkantsområder, der burde man faktisk lave en energiplan for hvert eneste område og så prøve at se, hvordan kunne vi omlægge denne her

dyre energi import af olie og benzin til lokalt produceret energi og derved skabe nogle arbejdspladser og en bedre lokal økonomi.” Så jeg tror også indenfor regional udvikling der vil vi også kunne få nogle opgaver. Så jeg mener faktisk, at vi godt – vi er allerede i gang med at skabe det vi kalder version 2.0, hvor vi ligesom skal prøve at vise, hvad er de næste kloge skridt i forhold til at få en 100 procents udvikling også med hensyn til fremtidens teknologi og organisationsformer.”(Søren Hermansen, interview d. 8.12.2009).

6.3 Delkonklusion

VE-Ø-projektet er resultatet af den konkurrence som den danske regering udskrev i 1997, som gik ud på at teste dansk energiteknologi i en lille skala. VE-Ø-projektets mål var, at man skulle gøre et lille samfund selvforsynende med vedvarende energi, hvilket må siges at være lykkedes. Formålet fra regeringens side var, at Danmark skulle blive ved med at være førende indenfor vedvarende energi.

VE-Ø-projektets succes er en kombination af en række faktorer. Projektets rammer er udformet af miljøministeriet, mens indholdet og den egentlige implementering af projektet er forskudt ud til de lokale på Samsø. Hele implementeringens bottom-up-karakter, betegnes af alle parter som redskabet, der har fået projektet til at lykkedes.

6.4 Ledighed på Samsø

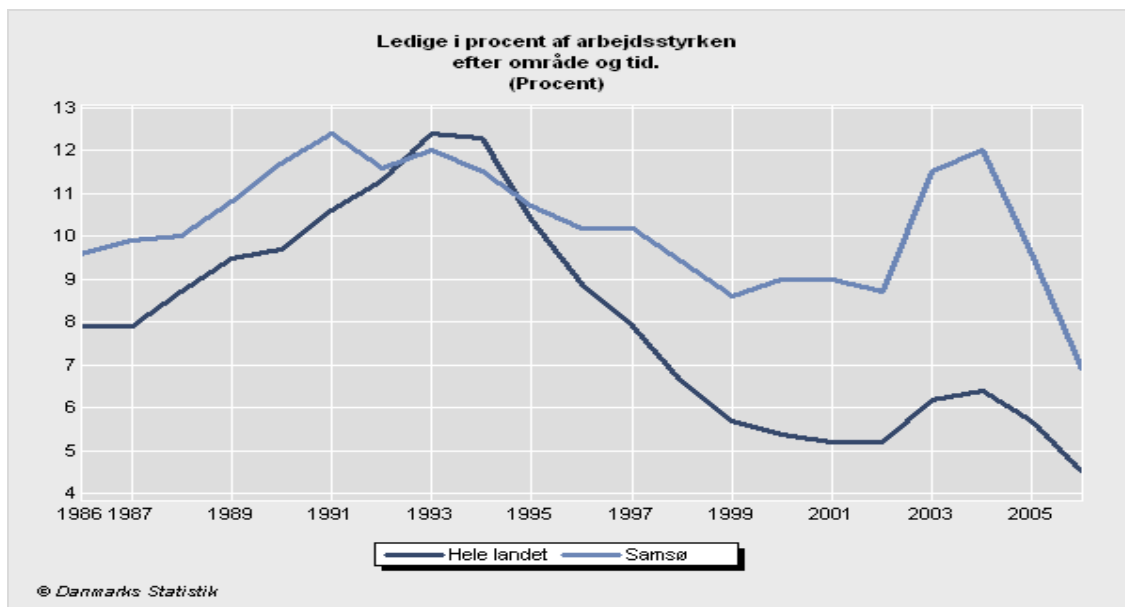
I følgende afsnit vil vi kort redegøre for, hvordan ledighedssituationen er på Samsø. Derefter vil vi forsøge at besvare, hvilke effekter VE-Ø-projektet har haft for beskæftigelsessituationen på Samsø.

Hovederhvervet på Samsø har historisk set været landbruget. Tidligere var der brug for mange hænder i markerne, men i takt med den teknologiske udvikling og omlægningen fra små til store landbrug, er behovet for hænder i landbruget blevet mindre. Dette har også betydet et kraftigt fald i befolkningstallet både på Samsø og generelt i de danske landsbyer da de hænder, der blev overflødiggjort her søgte

ind imod de større byer. I midten af halvtresserne tog affolkningen for alvor fat med et fald fra omtrent 7000 indbyggere i 1955, til 4003 indbyggere, der i dag, bor på Samsø. Affolkningen i dag er dog ikke så markant som tidligere, og ifølge Danmarks Statistiks befolkningsfremskrivninger for 2009 vil befolkningstallet falde yderligere de kommende år for derefter at stige igen. Sådanne fremskrivninger er naturligvis behæftet med en vis usikkerhed.

Som det fremgår af figur 6, har arbejdsløshedsprocenten på Samsø siden 1986 i høj grad fulgt de stigninger og fald som landsgennemsnittet har haft, med en tendens til at ledighedsprocenten på Samsø har ligget markant højere.

Figur 6



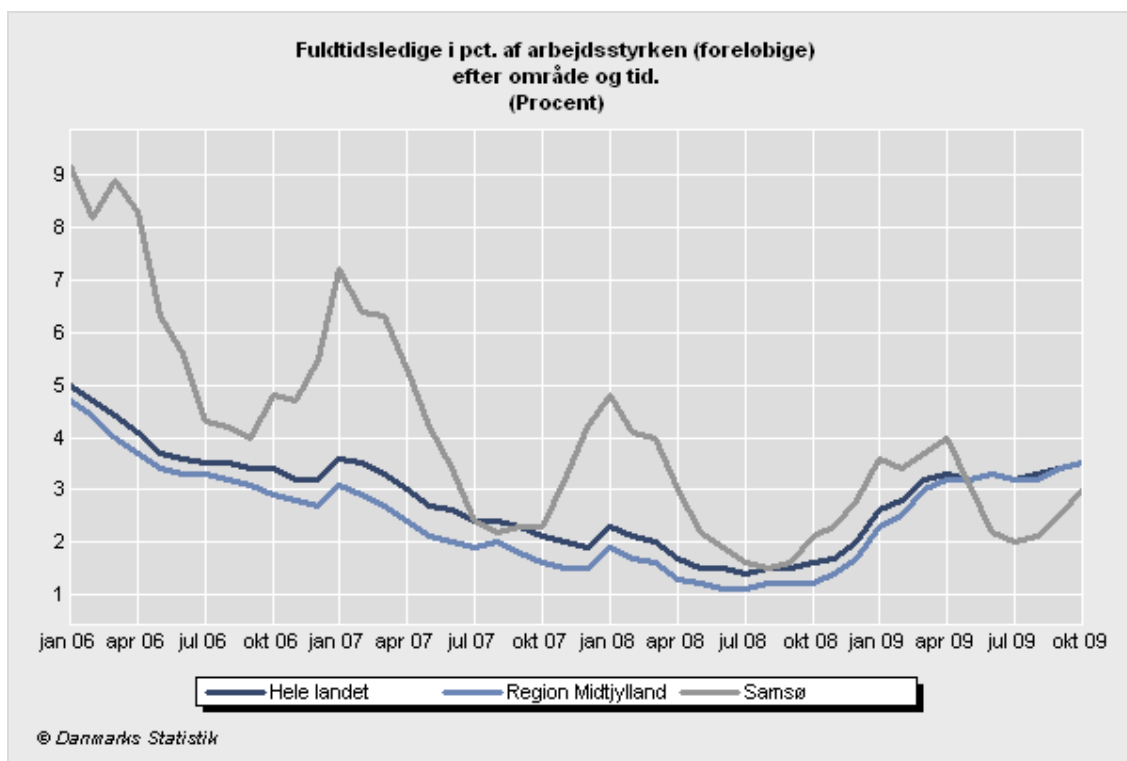
Samsø har igennem mange år kæmpet med en arbejdsløshedsprocent, der har været betydeligt højere end i resten af landet. Siden 2004 er ledigheden dog faldet dramatisk på Samsø, fra omtrent 12 procent i 2004 til det historiske lavpunkt i sommeren 2008, hvor ledighedsprocenten på Samsø, ligesom resten af Danmark, var helt nede på 1.5 %. Tendensen er også, at arbejdsløshedsniveauet i de danske udkantsområder følger udviklingen på landsplan. (Møller 2009:34)

Mængden af arbejde på Samsø er stærkt sæsonpræget, da øens to hovederhverv, landbrug og turisme, begge har høj efterspørgsel af arbejdskraft i

sommermånederne og tilsvarende lav efterspørgsel i vintermånederne. En måde at stabilisere arbejdsmarkedet på kunne derfor ske ved at forlænge sæsonen for de to hovederhverv, noget som vil blive berørt senere i afsnittet.

Det sæsonprægede arbejdsmarked forklarer de store udsving mellem ledige i sommermånederne og vintermånederne i Figur 7 nedenfor.

Figur 7



Udover de store sæsonudsving viser Figur 7 også tydeligt, som nævnt tidligere, at ledighedsprocenten i de seneste år har været stærkt faldende på Samsø, fra 9,0 % i januar 2006 til ca. 3,5 % i januar 2009. Samtidig er sæsonudsvingene de sidste år blevet markant mindre. Det skyldes blandt andet, at flere landbrug de seneste år er blevet omlagt fra traditionelle landbrug til frilandsgartnerier, hvor der er skabt flere arbejdspladser. Det har også betydet at sæsonen er blevet forlænget, da der ved grøntsagsavl høstes et godt stykke ind i efteråret. I vinterperioden bliver afgrøderne lagret og pakket løbende, hvilket ligeledes hjælper på beskæftigelsen i lavsæsonen, hvor beskæftigelsen ellers traditionelt er højest. (Samsø Kommune & Jobcenter Århus-Samsø u.å:7)

Det ændrer dog ikke ved, at mange samsinger står uden arbejde i vinterhalvåret, mens der i højsæsonen kæmpes med det modsatte problem; mangel på arbejdskraft. En af de vigtigste beskæftigelsespolitiske udfordringer på Samsø er at skaffe kvalificeret arbejdskraft⁴ i højsæsonen. (Samsø Kommune & Jobcenter Århus-Samsø u.å:6) Der er meget ufaglært arbejdskraft på Samsø og derfor er det nødvendigt med omskoling, opkvalificering eller voksenerhvervsuddannelser for at komme manglen på kvalificeret arbejdskraft til livs. I hovedsæsonen foregår en stor indvandring af arbejdskraft fra andre EU-lande for at dække behovet på Samsø, da der på øen ikke er nok kvalificeret arbejdskraft til at gøre dette. En ny sejlplan fra år 2009 gør det nemmere at pendle både til og fra Samsø, da sejltiden er blevet mindre. Højsæsonen på Samsø er ofte lavsæson andre steder, derved håber man, at kunne få dækket manglen på arbejdskraft i højsæsonen ad den vej. Dog vil arbejdskraft fra Samsø også på samme måde stå til rådighed for job i Østjylland, hvilket kan ”betyde en udvandring af specialiseret arbejdskraft med katastrofal mangel på den tillærte arbejdskraft og medfølgende produktivitetsfald i efterfølgende sæson.” (Samsø Kommune & Jobcenter Århus-Samsø u.å:7)

Som det fremgår af Figur 7, har ledighedsprocenten i dele af 2009 ligget under både gennemsnittet for hele landet og under gennemsnittet for Region Midtjylland, som Samsø er en del af. Både i Danmark, på Samsø og i Region Midtjylland har ledighedsprocenten været stødt stigende siden sommeren 2008 i takt med, at den økonomiske krise har sat sine spor. Siden april 2009 har ledigheden været faldende på Samsø, hvilket selvfølgelig kan tilskrives, at højsæsonen nærmer sig. På samme måde kan det nu aflæses, at ledigheden igen er stigende efter endt højsæson.

Samsø er ikke som mange andre udkantsområder tilknyttet en større industrivirksomhed.⁵ Derfor er de heller ikke så sårbare for nedskæringer, massefyringer og flytning af produktionen til udlandet, som andre udkantsområder

⁴ Med kvalificeret arbejdskraft tænkes der ifølge Søren Stensgaard på kokke, tjenere mv.

⁵ Den sidste store industrivirksomhed - Danish Crown slagteriet med 70 ansatte drejede nøglen om i 1999

er i forbindelse med den nuværende økonomiske krise. (Jensen 2009:34)

På turismefronten kan den økonomiske krise måske ligefrem vise sig gavnlig for Samsø, da den kan få de rejseglatte danskere til at spare på den dyre tur til udlandet og i stedet vælge en sommerhusferie i Danmark – for eksempel på Samsø.

6.5 Beskæftigelseseffekter af VE-Ø

”Der er ingen tvivl om at gennemførelse af projektet har haft en positiv effekt på den lokale beskæftigelse i anlægsfasen.”(Jørgensen 2007:49) Det vurderes i rapporten at VE-Ø projektet har skabt godt 20 årsværk⁶ pr. år i perioden 1998 – 2007.

Søren Hermansen nævner i interviewet, at der er skabt 30 årsværks arbejde. Et tal vi tager med forbehold, da vi også kildekritisk kan konstatere at Søren Hermansen givetvis vil have en interesse i at få resultatet så højt op som muligt. Dog er rapporten fra 2007 og interviewet er foretaget i december 2009. Forskellen kan derfor også skyldes det tidsmæssige interval. Vi vælger at forholde os til et tal imellem de 20 og 30 årsværk. Under alle omstændigheder er dette mange arbejdspladser for et samfund som Samsø.

30 arbejdspladser det er altså mange på Samsø. Det er ikke kun 30 nye, det kan også være 30 fastholdte arbejdspladser eller 30 del arbejdspladser. Men alt sammen rundet op til 30 årsværk. Det er altså rigtig meget arbejde. Og det betød sgu meget for Samsø, fordi der var ikke så meget andet at finde på, på Samsø. Den del af det, det har været en vigtig udviklingsfaktor på Samsø. (Søren Hermansen, interview d. 8.12.2009)

Især er det i opførelsen af fjernvarmeprojekterne og ved opførelsen af de individuelle solvarmeanlæg, at det har været de lokale entreprenører, virksomheder og håndværkere, der har stået for det. Det har således været lokal arbejdskraft, som har været involveret. Ved etableringen af fundamenter til de

⁶ Et årsværk svarer til 1924 timer pr. år d.v.s. en fuldtidsansat er lig med et årsværk.

store landvindmøller var lokale virksomheder ligeledes involveret. Resten af processen med etablering af vindmøller er dog ikke sket ved hjælp af lokal arbejdskraft. De er produceret udenøs, og anlægsarbejdet har specialfirmaer stået for. Desuden har man fra projektets side sørget for, at de lokale vvs-installatører er blevet uddannet, så de var i stand til at etablere eksempelvis solvarmeanlæg. Dermed har man sikret, at den lokale arbejdskraft var i stand til at løse opgaverne. Driften og serviceringen bliver primært foretaget af firmaer udefra, dog er der et enkelt firma fra Samsø, der er involveret i serviceringen. (Jørgensen 2007:41)

6.6 Samsø Energiakademi

Samsø energiakademi blev bygget i 2006 og åbnet i 2007, og beskæftiger i dag otte medarbejdere. Her har VE-Ø-projektet også resulteret i skabelsen af nye attraktive arbejdspladser, og dermed givet en række familier mulighed for at etablere sig på Samsø. (Søren Hermansen, interview d. 8.12.2009). Akademiet fungerer som et udstillingsvindue for vedvarende energi, og som samlingssted for den viden arbejdet med VE-Ø projektet har kastet af sig på Samsø. Det er til glæde for de danske såvel som udenlandske forskere, der besøger huset. Selve huset er et godt eksempel på bæredygtig energi, da huset er opført af organiske byggematerialer og med solceller, der sørger for el-forsyningen til huset. Energiakademiet huser desuden aktiviteter såsom seminarer, kurser og udstillinger, og har bidraget til både at fastholde og tiltrække veluddannet arbejdskraft til Samsø. I sommermånederne er der ligeledes åbent for nysgerrige turister og andre energiinteresserede, hvor der her er mulighed for at opleve nogle af stedets forskellige alternative energiformer.⁷

6.7 VE-Ø-turisme

Omtalen af VE-Ø-projektets succes i danske, og i særdeleshed i de internationale, medier bringer også andet end god omtale og flotte avisartikler med sig. Hoteller og restauranter på øen nyder godt af de nyhedshold og journalister, der strømmer til for at fortælle om Samsø.

⁷ <http://www.energiakademiet.dk/front.asp?id=35> 19.12.2009 (Se bilag 2)

(...)jeg skal hjem nu, fordi nu kommer der en japansk delegation i morgen, og så kommer der nogen fra New Zealand og Australien på fredag og så kommer der en hel masse journalister på lørdag/søndag. De skal jo alle sammen bo på hotellerne og de spiser mad på restauranterne, så det er alle jo glade for, at det har den effekt også. (Søren Hermansen, interview d. 8.12.2009.)

Interessen for Samsø og øens forvandling til vedvarende energi ø har i det hele taget været enorm. Især i disse klimatider og i forbindelse med COP15 i København, hvor Danmark har kunnet fremvise Samsø som et foregangseksempel for vedvarende energi. Allerede i startfasen har interessen for VE-Ø-projektet været stor og alene i de første år af VE-Ø-projektet ankom 400-500 japanere til Samsø (Jørgensen 2007:30)

Udover alverdens medier ankommer også de såkaldte fagturister eller erhvervsturister. Det er lige fra personer med politiske kontakter, interesse- og græsrodsorganisationer, embedsmænd, erhvervsfolk og virksomhedsudflugter, til studerende og skoler der tager deres ophold på Energiakademiets energilejrskole. Alle sammen for at lære om VE-Ø. Da alle disse nyhedshold, journalister og fagturister kommer hele året, er det også medvirkende til at nedbringe sæsonledigheden i vintermånederne.

”Et slag på tasken det er, at vi får i hvert fald 5000 erhvervsturister alene i år, som kommer over på grund af VE-Ø.” (Søren Stensgaard, Interview d. 10.12.2009)

6.8 ”Brandet” Samsø

Tidligere var Samsø mest kendt for at være leveringsdygtig i årets første kartofler, men VE-Ø-projektet har sat Samsø på både Danmarks – og verdenskortet som klima-ø. Det positive ”brand” bliver naturligvis udnyttet til fulde af øens små producenter af diverse niche – og kvalitetsprodukter som rapsolier, saft og marmelade. Samtidig er det positive image som VE-Ø-projektets succes har givet

Samsø udadtil næppe noget, der skræmmer eventuelle tilflyttere væk.

6.9 Delkonklusion

Det konstateres at Samsø på få år har forvandlet en høj ledighed fra et niveau på ca. 12 % i 2004 til 3.5 % i januar 2009. Der er ingen tvivl om at VE-Ø-projektet, såvel i opstartsfasen som i de senere år, har bidraget til en generel positiv udvikling på Samsø. Projektet har ligeledes både fastholdt en række arbejdspladser på øen samt skabt nye attraktive arbejdspladser. Samtidig lokker projektet fagturisterne til året rundt og ikke kun i sommermånederne, hvor der normalt ellers er mest at lave på Samsø. De faldende ledighedstal på øen kan dog på ingen måde udelukkende tilskrives VE-Ø-projektet. Inden finanskrisen for alvor slog igennem i 2008, havde Danmark igennem flere år oplevet en nærmest konstant positiv økonomisk udvikling, hvilket også var kommet de danske udkantsområder, herunder Samsø, til gode.

Heri ligger ligeledes en del af forklaringen på de lave ledighedstal ikke blot på Samsø men også i andre danske udkantsområder gennem de seneste år.

7. Decentralisering

7.1 Arne Prahl's teori om decentralisering

Vi vil i det følgende afsnit beskæftige os med den decentraliseringsproces, der er foregået i forbindelse med VE-Ø-projektet.

Arne Prahl⁸ og Claus B. Olsen⁹ har i projektet "Den tredje decentralisering og – decentralisering og lokalsamfundsudvikling i Norden" beskæftiget sig med betydningen af decentralisering i udviklingen af lokalsamfund, og hvordan decentralisering kan være med til at udvikle de nordiske velfærdssamfund. Vi finder det interessant at inddrage den første problemstilling i vores projekt, idet vi mener, at den decentralisering, der er foregået i forbindelse med VE-Ø-projektet, spiller en væsentlig rolle i den succes, projektet har haft.

Idet projektet udarbejdet af Arne Prahl og Claus B. Olsen hedder: "*Den tredje decentralisering*", må der nødvendigvis også eksistere to foregående decentraliseringsstadier. Den første decentralisering beskrives som det forhold, der eksisterer mellem staten på den ene side og amterne¹⁰ og kommunerne på den anden. Der er altså tale om en udlægning af ansvar, opgaver, kompetencer og ressourcer nedad i det politiske system.

Den anden decentralisering er den proces, hvor der opbygges mindre udgaver af f.eks. kommunerne ved etablering af lokaludvalg. Formålet er her at styrke samspillet mellem det offentlige serviceapparat og borgerne endnu mere. (Prahl 1997:24)

Begrebet "Den tredje decentralisering" dækker over den fordeling af beslutningsmagten, der eksisterer mellem kommunen og områdets beboere, indirekte eller direkte, eksempelvis igennem organisationer og foreninger.

8 Psykologisk Laboratorium – Københavns Universitet

9 Center for Alternativ Samfundsanalyse

10 Rapporten er udarbejdet før nedlæggelsen af amterne og oprettelsen af de 5 regioner i 2007.

Formålet med dette sammenspil er at øge beboernes muligheder for at spille deres egen rolle i lokalsamfundet, ved at have indflydelse på de ressourcer, som den offentlige sektor fordeler. Fordelingen af ansvar og indflydelsesmuligheder mellem den offentlige og den private sektor kan variere meget, men det afgørende element er, at der er tale om et samarbejde. Decentraliseringen ses altså som en samspilsproces eller udviklingsproces mellem borgere og offentlige instanser, hvor begge parter har indflydelse på den endelige beslutningsproces. Det er derfor også vigtigt at pointere det demokratiske aspekt, der eksisterer i processen, hvor lokalsamfundets beboere, foreninger og organisationer gives en større indflydelse på de ellers normalt offentligt styrede og udførte servicetilbud.(Prah 1997:43)

7.2 Decentraliseringen i VE-Ø-projektet.

En stor del af VE-Ø-projektet succes tilskrives det folkelige engagement, der har været omkring projektets tilblivelse. Tilbage i 1997, da Samsø vandt konkurrencen om at blive vedvarende energi ø, var der i den indledende fase kun enkelte centrale personer involveret, men man fandt hurtigt ud af, at der var brug for at inddrage langt flere folk, hvis målet om at gøre Samsø selvforsynende med vedvarende energi skulle lykkes. Derfor stiftede man foreningen Samsø energi- og miljøkontor.

Samme år, som vi vandt konkurrencen, i slutningen af 1997, blev der stiftet en forening, som hedder Samsø Energi- og Miljøkontor, med det formål at brede kendskabet til projektet ud til folk, og de fik ret hurtigt 50-60 medlemmer, som var, kan man sige, græsrodder, som ville vide noget mere. (Søren Hermansen, interview d. 8.12.2009)

Disse 50-60 medlemmer blev derefter brugt som ambassadører for projektet og for at sprede budskabet ud til resten af befolkningen. Man har løbende igennem hele processen afholdt adskillige borgermøder, hvor initiativer vedrørende vedvarende energi er blevet fremlagt fra kommunens side. Det har derfor været muligt for dem at vurdere ud fra borgernes holdning, hvilke projekter der ville kunne lykkes.(10 års energirapport 2007:50)

7.3 Mølleandele

Da VE-Ø-projektet i opstartsfasen præsenterede øens beboere for tanken om at opstille 11 vindmøller på landjorden, blev man mødt med en vis skepsis. Man er som borger bekendt med de traditionelle gener, der opstår, når en vindmølle opstilles, og det var selvfølgelig også gældende på Samsø. Det var derfor vigtigt for VE-Ø-projektet at overbevise befolkningen om, at vindmøller var en vigtig faktor i bestræbelsen på at blive en vedvarende energi ø. Et af de initiativer, man derfor tog, var at præsentere beboerne for beregninger, der viste, at det kun var 11 vindmøller, der skulle til at for opnå målet.

Men den grundlæggende accept af det her var egentlig, at samsingerne vidste, at det blev kun de 11, fordi det var ikke sådan, at vi så siger; ”hvis, okay, så giver vi lov til de her 11, og så kommer der 10 mere og så kommer der 20 mere.” Nej det her, det var egentlig det, der skulle ligge i lokalplanen. Det var, at vi skulle lave møllekapacitet nok til, at der var selvforsyning. Det beroligede folk. (Søren Hermansen, interview d. 8.12.2009)

I kølvandet på det opstod der derefter en diskussion om, hvor vindmøllerne skulle placeres. Denne diskussion blev også taget op imellem VE-Ø-projektet og befolkningen, og igennem gensidig respekt lykkedes det at komme frem til hensigtsmæssige placeringer af møllerne.

En anden vigtig del i spørgsmålet om opstillingen af vindmøllerne var princippet om andele. VE-Ø-projektet fremlagde i samarbejde med Danmarks Vindmølleforening et forslag, der gik ud på at borgerne ville få mulighed for at medvirke i vindmølleprojektet rent økonomisk. (10 års energirapport 2007:21) Det betød, at de kunne få lov til at købe en andel i en vindmølle og på den måde blive en helt konkret del af VE-Ø-projektet selv. De vindmøller, som folk købte andele i, skulle placeres på jord ejet af landmænd, der selv havde investeret i en vindmølle. Derfor kunne landmændene også se en fidus i at investere i deres egen vindmølle, fordi de dermed fik lov til at udleje deres jord til en andelsmølle.

Den anden årsag til, at protesterne forstummede, var, at alle fik lov til at købe andele i møllerne. Det ordnede vi på den måde, at møllerne jo står på privat jord. Det er jo alt sammen ejet af landmændene der, hvor møllerne står. Men så sagde vi i kontraktforhandlingerne og hviskede i øvrigt til kommunen: ”når I nu giver en lokalplan til en landmand, så prøv at skrive på papiret at den her lokalplan, den indebærer, at der bliver plads til en andelsmølle ved siden af din egen mølle.” Dvs., at når en landmand søgte og fik lov til at stille en mølle op på sin jord, så kunne han leje jorden ud til en andelsmølle. Dengang var det nemlig sådan, at man kun måtte eje én mølle på sin egen jord. Sådan er det ikke i dag, og det kan måske være lidt vanskeligt i forhold til at få lov til alt det her. Men da der var en mulighed for at tjene lidt penge på at leje et lille stykke jord ud til en vindmølle ved siden af, så var landmændene selvfølgelig vældig åbne over for, at man kunne gøre det her. (Søren Hermansen, interview d. 8.12.2009)

7.4 Fjernvarme

Samtidig med beslutningen om, at der skulle opstilles vindmøller på Samsø, blev det også vedtaget, at al den fremtidige tilslutning til fjernvarmesystemerne skulle være frivillig for allerede etablerede varmemeforbrugere. Det betød derfor, at de borgergrupper, der opererede i de enkelte landsbyer med hensyn til udbredelsen af fjernvarme, var nødt til at opsøge de enkelte borgere og på den måde overbevise dem om, at det var en god idé at investere i. (Søren Hermansen, interview d. 8.12.2009)

Fjernvarmeanlæggene er organiseret ud fra tanken om, at borgerinddragelse var den bedste vej frem. Energiorganisationerne arrangerede møder med de lokale borgere i potentielle fjernvarmeområder, og på disse møder blev der dannet borgergrupper, som så efterfølgende skulle deltage i bl.a. hvervning af og kontraktindgåelse med fjernvarmekunderne. (Jørgensen 2007:42)

Disse kontrakter indebar, at der skulle indbetales et indmeldelsesgebyr på 80 kr. og derefter et tilslutningsgebyr efter etableringen af fjernvarmesystemet på ca. 36.000 kr. Et beløb, der ligger væsentlig under, hvad der normalt skal betales i

resten af landet. Det betyder selvfølgelig, at varmeprisen bliver højere, idet der skal tilbagebetales et højere lån, men prisen på varmen er stadig mere attraktiv i forhold til prisen for opvarmning ved f.eks. olie eller el. Samtidig er det som forbruger mere overskueligt at betale et mindre engangsbeløb for derefter at betale differencen over en længere periode.(Jørgensen 2007:11)

7.5 Det økonomiske incitament

Søren Hermansen, direktør for Energiakademiet, vurderer, at en af hovedårsagerne til borgernes store deltagelse i VE-Ø projekt er den økonomiske gevinst, folk har kunnet opnå ved at investere i vedvarende energi. ”Hvis du skal sætte en procentdel på, så er det nok 60-70 % af beslutningerne der er taget pga. økonomiske overvejelser.” (Søren Hermansen, interview d. 8.12.2009). Da man som borger i gennemsnit har skullet investere ca. 100.000 kr. i vedvarende energi projekter (Jørgensen 2007:48), var det derfor vigtigt at man tidligt i processen inddrog de lokale banker og overbeviste dem om, at udlån til vedvarende energiprojekter var en god idé.

Det vil sige, at når vi har lavet en beregning på på tilslutning til fjernvarmen, ekstraisolering til huse eller sådan nogle ting, så er vi gået til banken og har sagt: ”Okay, nu får I formodentlig herefter nogle henvendelser omkring investeringer i den og den størrelsesorden, som vil give de og de besparelser. Prøv at se, her er vores beregninger. Kunne I komme med et godt lånetilbud til folk med den her omsætning, fordi det ville kunne give en tilbagebetalingstid, som var rimelig kort i forhold til de her ting.” Det syntes bankerne var vældig fint, at vi nærmest lavede noget kundeopsøgning for dem, men det, der var vigtigst for os, det var jo rent faktisk, at man kunne finansiere projekterne. Fordi hvis vi ikke kunne det, så ville folk jo ikke melde sig. (Søren Hermansen, interview d. 8.12.2009)

Det har samtidig også været vigtigt at engagere de lokale landmænd, og også her spillede det økonomiske incitament en stor rolle. Man undersøgte fra begyndelsen, hvor meget det ville koste at importere halm fra fastlandet til afbrænding på fjernvarmeværkerne, og på det grundlag fremlagde man et prisforslag til

landmændene for deres halm. Prisforslaget var med til at sikre en fair pris på varmen for forbrugeren, og landmændene kunne også se en økonomisk fidus i, at de ikke behøvede at tænke på de transportomkostninger, der ville opstå i en eksport til fastlandet. Derefter fik man forhandlet sig frem til kontrakter på levering af halm til fjernvarmeværkerne på 5 år ad gangen. (Søren Hermansen, interview d. 8.12.2009) I og med at det er halm fra Samsø som bruges på fjernvarmeværkerne, bliver pengene på øen.

7.6 Delkonklusion

Den decentraliseringsproces, der er foregået under hele VE-Ø-projektets tilblivelse, må betragtes som værende altafgørende for dets succes. Det har fra starten af været klart, at inddragelsen af borgerne i hele beslutningsprocessen omkring f.eks. opstillingen af vindmøllerne har været en nødvendighed for, at projektet har kunnet lykkes. Det er derfor tydeligt at se den decentralisering, som Arne Prahl kalder ”den tredje decentralisering” i VE-Ø-projektet, altså det forhold, der eksisterer imellem de offentlige instanser og borgerne. Det har i høj grad været muligt for den enkelte borger at påvirke den beslutningsproces, der er foregået igennem f.eks. borgermøder og foreninger. Det er også vigtigt at påpege det økonomiske incitament som en af hovedårsagerne til, at projektet er lykkedes. Både borgerne og erhvervslivet har alle kunnet se en økonomisk gevinst på længere sigt ved at investere i vedvarende energi.

7.7 Kritisk syn på decentraliseringen

Selvom inddragelsen af borgerne på Samsø har stor del af æren for VE-Ø-projektet succes, er det også nødvendigt at vurdere de negative aspekter af denne måde at implementere et projekt på i et lokalsamfund.

I den fase af projektet hvor vi søgte litteratur faldt vi over en del RUC-rapporter. En af dem hed ”Modvind på Samsø” og omhandlede også VE-Ø-projektet. Denne rapport blev udarbejdet før VE-Ø-projektet var gennemført, og bestod af en række kvalitative interviews med øens beboere om netop VE-Ø-projektet og dets chance for at blive en succes på Samsø. Den generelle holdning hos de interviewede er, at VE-Ø-projektet ikke tilskrives mange chancer og en del af interviewpersonerne

udviste forholdsvis stor skepsis for projektet.

Søren Hermansen og Samsø kommune opfatter begge decentralisering som værende den bedste måde at implementere projekter på, i et lokalsamfund. Det er det muligvis også, men vi vil i denne del af projektrapporten diskutere ulemper ved borgerinddragelse som det er foregået på Samsø.

Som det fremgår tidligere i projektrapporten blev det fra den danske regerings side besluttet, at Danmark skulle have en vedvarende energi ø. Formålet var at skabe et udstillingsvindue og afprøvningsplatform for vedvarende energi i Danmark. Regeringen udskrev en konkurrence, hvor vinderen ville blive Danmarks energi-ø, og denne vandt Samsø som bekendt på et konkurrencebidrag udarbejdet af Samsø kommune og et konsulentfirma. Men ønskede Samsøs befolkning egentlig et VE-Ø-projekt til Samsø?

Der var måske lidt oliefirmaer, der syntes måske lige til at begynde med at det var lidt surt og der var et par smede, der levede af at lave oliefyrsservice. De syntes nok det var lidt irriterende indtil de opdagede, de kunne sælge pindefyr eller varmepumper i stedet for. Så de har nok at lave i dag ikke, nu smiler de hele vejen hen af gaden når vi mødes, ikke? Det gjorde de ikke lige de første par år. (Søren Hermansen, interview d. 8.12.2009)

Søren Hermansen nedtoner i dette citat den modstand mod VE-Ø-projektet, der var i den indledende fase. Det indtryk vi fik, da vi læste ”Modvind på Samsø” ligger meget langt fra den fremstilling af sagen, Søren Hermansen giver udtryk for i vores interview. Der har, som det fremgår af den gamle rapport, været mere end et par smede der var modstandere af projektet til at begynde med. Dette er Søren Hermansen naturligvis også klar over, men da han endte med at få ret og ser tilbage på processen ti år efter, kan borgerinddragelsesprocessen nemt fremstilles mere rosenrødt end den faktisk var. Der er næppe nogen, der vil sige ham imod og påpege, at de var imod projektet fra starten, eftersom hans projekt blev en succes.

8. Michael E. Porters teori om ”clusters”

Vi vil i det følgende afsnit forsøge at belyse den økonomiske ramme som udkantsområderne er underlagt ved at inddrage den amerikanske økonom Michael E. Porter. Porter beskriver i sin bog ”The competitive advantage of nations” hvilke faktorer, der er afgørende i forhold til at skabe vækst på det private virksomhedsområde eller i en branche. I den forbindelse introducerer han begrebet ”clusters” - på dansk klynger.

Today’s economic map of the world is characterized by what Porter calls clusters: critical masses in one place of linked industries and institutions--from suppliers to universities to government agencies--that enjoy unusual competitive success in a particular field¹¹

Porter mener altså, at industrien søger sammen i ”clusters”, fordi der her eksisterer de ressourcer virksomheder skal bruge for at klare sig i en global konkurrencepræget verden. Dermed er en industri ifølge Porter nødt til at ligge i et ”cluster”, hvis den skal være konkurrencedygtig, og det må derfor betragtes som værende uattraktivt for virksomheder at placere sig i et udkantsområde. Porters teori om ”clusters” har den antagelse, at det kun er i ”clusters”, der er mulighed for at opnå konkurrencefordele. Udkantsområderne er derfor ikke i stand til at tiltrække nye virksomheder og kan således ikke udvikle sig. Ifølge Porter er der ikke grundlag for, at der kan foregå nogen anden form for virksomhed på Samsø end hvad deres naturlige ressourcer¹² lægger op til.

I Danmark findes der kun ét reelt ”cluster”, nemlig Ørestadsområdet med København som centrum. Samsø har derfor, ifølge Porters teori, ikke nogen chance for at skaffe sig en konkurrencemæssig fordel i og med deres geografiske

¹¹ <http://www.isc.hbs.edu/econ-clusters.htm> 19.12.2009 (Se bilag 3)

¹² Med naturlige ressourcer på Samsø mener vi frugtbar landbrugsjord og gode turistforhold

placering ikke tillader det. Samsø er ikke i stand til selv at udvikle nye teknologier da den nødvendige viden ifølge Porter befinder sig i ”clusteret”. VE-Ø-projektet er derfor blevet Samsøs kobling på dette ”cluster”, da Samsø er blevet udstillingsvindue og forsøgsprojekt for den teknologi, der allerede er udviklet i Ørestadsområdet. Udfra en økonomisk betragtning burde der slet ikke ligge nogle vidensbaserede institutioner på Samsø, da de har langt bedre forudsætninger for at opnå konkurrencefordele i et ”cluster”. Energiakademiet er udelukkende placeret på Samsø, fordi regeringen har iværksat et VE-Ø-projekt på øen.

9. Konklusion

Det vedvarende energiprojekt på Samsø har i høj grad været muligt da man ovenfra har skabt de nødvendige rammer, og derefter forsøgt at implementere projektet med fokus på bottom-up-metoden. Vi mener, at denne balance mellem top-down og bottom-up har stor betydning for VE-Ø-projektets succes.

I hele processen med projektet har man løbende inddraget samsingerne i beslutningerne om eksempelvis placeringen af landvindmøllerne. Først lavede man en plan over et projekt, derefter hørte man borgerne, tilpassede planen efter borgernes ønsker for så at udføre projektet. Samspillet mellem borgere og ledelse i projektet skabte en gensidig forståelse og respekt aktørerne imellem.

Sammenhængskraften i projektet finder vi også central. Der er en god rød tråd i det vedvarende energiprojekt, hvor borgerne bidrager til investeringen i projektet og samtidig bruger produktet af energitiltagene. Landbruget forsyner endvidere fjernvarmeværkerne med halm, hvilket sammenholdt med deres bidrag til investeringen, inddrager dem i projektets cyklus. Når de sælger deres halm til fjernvarmeværkerne, bliver pengene på Samsø.

Sammen med borgerinddragelsen mener vi at, det økonomiske incitament spiller en altafgørende rolle for VE-Ø-projektets succes. Det har været vigtigt fra projektets begyndelse at præsentere borgere, såvel som erhvervslivet for den økonomiske gevinst de har kunnet opnå ved at deltage. Man har som borger haft mulighed for at investere i f.eks. mølleandele og fjernvarme. I og med borgerne er blevet præsenteret for beregningen, der har vist at en sådan investering er rentabel på sigt, har folk været villige til at deltage.

Der er ingen tvivl om, at VE-Ø-projektet har skabt og bibeholdt arbejdspladser på Samsø. De lokale håndværkere og virksomheder var inddraget i opstartsfasen ligesom de seneste års turisme, afledt af VE-Ø-projektet, har lagt mange penge på øens hoteller og restauranter. Oprettelsen af Samsø Energiakademi har ligeledes skabt få men attraktive arbejdspladser på Samsø.

Øen er dog stadig en del af de danske udkantsområder med den negative udvikling, der her følger med, herunder problemerne med ”brain drain”, skæv aldersfordeling samt den generelle affolkning. Når Samsø i en årrække har kunnet fremvise lave ledighedstal er det ikke fordi VE-Ø-projektet alene har ændret udviklingen på Samsø, men det faktum, at der de sidste mange år har været højkonjunktur i Danmark, hvilket såvel Samsø som andre danske udkantsområder har nydt godt af.

10. Perspektivering – VE-Ø på lang sigt

I rapporten ”Samsø - Vedvarende Energi-Ø -10 års Udvikling og Evaluering” konkluderes det, at VEØ-projektet var en succes: *”Sammenfattende må det konkluderes, at projektet næsten har været en fuldstændig succes.”* (Jørgensen, 2007:51) Den første del af VE-Ø-projektet er nu afsluttet og målet om at være selvforsynende med vedvarende energi er opfyldt. Som nævnt tidligere har projektet, ifølge Søren Hermansen, bidraget positivt til udviklingen på Samsø med hensyn til forhold som vækst og ledighed. Det er også korrekt, men spørgsmålet er, hvor længe denne positive effekt vil fortsætte, og om den vil være tilstrækkelig, hvis Samsø skal være et bæredygtigt samfund i fremtiden.

Eftersom den første del af projektet er gennemført med succes er man, ifølge Søren Hermansen, gået videre i processen og arbejder nu på at udvikle VE-Ø-projektet til et langtidsholdbart koncept, som fortsat skal bidrage til at styrke lokalsamfundet på Samsø. *”...vi er allerede i gang med at skabe det vi kalder version 2.0, hvor vi ligesom skal prøve at vise, hvad er de næste kloge skridt i forhold til at få en 100 procents udvikling også med hensyn til fremtidens teknologi og organisationsformer”* (Søren Hermansen, interview d. 8.12.09)

Fremtiden for VE-Ø-projektet ”version 2.0” handler i høj grad om, at Samsø skal være eksperter indenfor grøn energi og implementering af projekter i lokalsamfund: *”Den opgave vil vi jo gerne lave, så vi kan gå ind og medvirke i et nyt udviklingsfelt og forestille sig, at vi laver kursusudvikling i forbindelse med bæredygtighed og energiproduktion lokalt set...”* (Søren Hermansen, interview d. 8.12.09)

Hvis Samsø skal have held med at bevare deres status som eksperter indenfor det felt, vil det til en vis grad kræve, at Samsø-modellen viser sig at kunne bruges i et bredere perspektiv. VE-Ø-projektet vil således fortsætte med at have en relevans nationalt såvel som globalt. Ifølge Søren Hermansen vil man ikke kunne kopiere Samsø-modellen direkte, men der vil være dele af VE-Ø-projektet, som vil kunne

overføres til andre lokalsamfund:

” ... tror faktisk man kan sige det på den måde, at man kan nok ikke kopiere det direkte fordi vi har nogle særlige forhold på Samsø hvor procentdelen af biomasse og sol og vind, den passer meget godt med den befolkning der er der, i forhold til det areal vi bor på. Så det er den særlige Samsø regnemodel som vi har lavet med det her projekt, men jeg tror sagtens man kan bruge hele organisationskulturen, hele ejerskabskulturen og den måde man siger top-down, der skal lægges nogle rammer på hvad man kan og hvad man må. Der skal lægges en fastpris aftale for vindmøllestrøm og sådan noget – det er noget politikdelen skal tage sig af...” Søren Hermansen, interview d. 8.12.09)

VE-Ø-projektet har helt bestemt hjulpet Samsø som samfund, men virkningen vil, på nogle punkter, fortage sig på længere sigt. De mange besøgende øen har modtaget fra hele verden kommer især fordi klima og energidebatten er højaktuel, specielt i disse år. Hvis den energimodel Samsø præsenterer verden for viser sig at være brugbar i et større perspektiv, vil den blive kopieret til andre samfund. Dermed mister Samsø sin unikke status. For at man på Samsø fortsat kan udnytte sine erfaringer fra VE-Ø-projektet, er man derfor nødt til at fokusere på implementering af projekter i lokalsamfund, da det vil være langtidsholdbart.

Hvor længe Samsø kan drage nytte af øens ekspertviden vil afhænge af hvorvidt deres VE-Ø-projekt viser sig at være brugbart i en større målestok. Eftervirkninger af projektet vil formentlig kunne hjælpe Samsø i kampen mod de traditionelle udkantsproblemer et godt stykke ud i fremtiden, men en dag vil det også blive hverdag igen på Samsø. I bedste fald vil VE-Ø-projektet have skabt en effekt som kan påvirke Samsø positivt i en årrække frem, men denne effekt vil også dø ud og Samsø vil stadig være en udkantskommune med de problemer, det medfører.

11. Hvad vi har lært

I det følgende afsnit vil vi evaluere det projektforsløb, vi lige har været igennem som en pendant til procesafsnittet under metode. Vi har gennem projektforsløbet prøvet kræfter med forskellige discipliner inden for samfundsvidenskaben, men hvad der er kommet bag på os er, hvor meget vi har lært af selve processen. "It's not the destination, it's the journey" devisen passer meget godt på forsløbet. Processen har været yderst lærerig. Gentagne gange har vi, inden for ganske kort tid, oplevet at humøret har svinget fra den ene yderlighed til den anden. Vi har i perioder oplevet enorm frustration, i andre euforisk glæde. Gruppearbejdet har været en relativt ny arbejdsform for de fleste af os. Vi har ikke tidligere stiftet bekendtskab med gruppearbejde ved opgaver i denne størrelsesorden før, og det har selvfølgelig lært os rigtig meget. Det at fremstille afsnit hjemmefra og så få konstruktiv feedback fra gruppen har hjulpet os utrolig meget og gjort, at vi har arbejdet mere som en enhed.

Vi har lavet to kvalitative interviews, hvor vi har fået en del ud af forberedelserne og bearbejdningen af disse. Vi har erfaret at interview er en forskningsdisciplin, der tager enormt lang tid med hensyn til forberedelse af spørgsmål og bearbejdelse af data. Samtidig har vi erfaret, at selve interviewet i den grad også er et kunststykke, hvor man som interviewer skal være lyttende, åben og deltagende. Med hensyn til den sidste dimension, deltagelsen under interviewet, har vi opdaget, at man skal være meget opmærksom på ikke at tage fokus eller pointer fra den interviewede ved, bevidst eller ubevidst, at afbryde midt i en talestrøm. Vi var som gruppe gennem en lang, drænende og uproduktiv klyngeproces, hvor projektet stod helt stille. Vores erfaring herfra er, at man ligeså godt kan opsplutte klynger med det samme, da det emne man diskuterer her alligevel ikke er det emne man ender med.

Vi kunne som gruppe godt have ønsket os mere struktur på vores opgaveskrivning, men da vi først fastlagde vores emne sent i processen, har dette været svært. Det er i hvert fald et faktum, at vi har arbejdet mest effektivt i forbindelse med de administrativt nedsatte deadlines, hvor der har skullet afleveres noget konkret. Vi valgte at spare på vejledermøderne i starten af processen, da vi var bange for at løbe tør. Vi burde have brugt vores vejleder

tidligere i processen, da vi i vejledermøderne har fundet enormt meget inspiration. Vi har lært, at man får mest ud af vejlederne, hvis man som gruppe møder velforberedte og entusiastiske op.

Litteraturliste

Andersen, John Roth (1981): *Der ligger en ø – Samsø*, udgivet af forfatteren i samarbejde med Flemming Andersens Boghandel 8791 Tranebjerg – Samsø

Heywood, Andrew, (2007): *Politics*, Palgrave Macmillan

Hugget, Richard & Meyer, Iain (1981): *Industry*, Harper and Row, London

Miljø og Energiministeriet (1996): *Regeringens energihandlingsplan*

Prahl, Arne & Olsen., Claus B. (1997): *Lokalsamfundet som samarbejdspartner – sammenhænge mellem decentralisering og lokalsamfundsudvikling i de nordiske lande*, Nord

Tidsskriftsartikler:

Jensen, Henrik Toft & Hansen, Kamilla Møller (2009): *De danske udkantsområder anno 2009*, PLAN Nr. 3-4/2009, S. 32-37, Universitetsforlaget

Møller, Jørgen (2009): *Mellem udvikling og afvikling – en minianalyse af de danske landdistrikter og landsbyer*, PLAN Nr. 3-4/2009, S. 38-45, Universitetsforlaget

Rapporter:

Jørgensen, Peter Jacob, m.fl. (2007) *Samsø - Vedvarende Energi-Ø -10 års Udvikling og Evaluering*, PlanEnergi og Samsø Energiakademi

Regeringen (April 2006): *Fremgang, fornyelse og tryghed – strategi for Danmark i den globale økonomi*

Samsø Kommune & Jobcenter Århus-Samsø, Beskæftigelsesplan 2010

Baggrundslitteratur:

Samsø Kommune (2007): *Plan og Agenda 21 strategi*, Samsø

Andersen, Anne Kaag m.fl. (2003): *Læsø, Samsø og Ærø – udvikling og muligheder*, AKF Forlaget

Olsen, Poul Bitsch & Pedersen, Kaare (2009): *Problemorienteret projektarbejde – en værktøjsbog*, Roskilde Universitetsforlag

Christensen, Louise Lund m.fl. (1999): *Modvind på Samsø?* Roskilde
Universitetscenter, Samfundsvidenskabelig Basisuddannelse 2. semester, juni
1999

Internet:

www.statistikbanken.dk – Danmarks Statistik

www.energiakademiet.dk – Samsø Energi Akademis hjemmeside

www.harvard.edu – Harvards Universitets hjemmeside

Tv Programmer:

Deadline 2. sektion den 29/11 2009 ”Grænser for vækst?” Debat mellem Kirsten Halsnæs, leder af DTU Klimacenter Risø, Søren Hermansen, direktør for Samsø Energi Akademi og lektor emeritus Jørgen S. Nørgård.

DR2 Tema den 24/9 2009 ”Den energiske Ø” Temalørdag om klimaudfordringerne – heriblandt indslag fra Samsø

DR2 Tema den 27/11 2007 ”Den Rådne Banan” Temalørdag om de danske udkantsområder